

แผนอัตรากำลัง 3 ปี

ปีงบประมาณ

พ.ศ. 2555 – 2557



องค์การบริหารส่วนตำบลย่านรี

อำเภอ กบินทร์บุรี จังหวัดปราจีนบุรี

## คำนำ

องค์การบริหารส่วนตำบลย่านรี ได้มีการจัดทำแผนอัตรากำลัง 3 ปี (พ.ศ.2555 – 2557) โดยมีโครงสร้างการแบ่งงานและระบบงานที่เหมาะสมไม่ซ้ำซ้อน มีการกำหนดตำแหน่งการจัดอัตรากำลัง โครงสร้างที่เหมาะสมกับอำนาจหน้าที่ขององค์การบริหารส่วนตำบล ตามพระราชบัญญัติสภาตำบล และองค์การบริหารส่วนตำบล พ.ศ. 2537 และที่แก้ไขจนถึงปัจจุบัน และตามพระราชบัญญัติกำหนดแผน และขั้นตอนการกระจายอำนาจ ให้องค์กรปกครองส่วนท้องถิ่น พ.ศ.2542 และเพื่อให้คณะกรรมการ พนักงานส่วนตำบลจังหวัดปราจีนบุรี (ก.อบต.จังหวัด) ตรวจสอบการกำหนดตำแหน่งและการใช้ตำแหน่ง พนักงานส่วนตำบลให้เหมาะสม

ทั้งยังใช้เป็นแนวทางในการดำเนินการวางแผนการใช้อัตรากำลัง การพัฒนาบุคลากร ขององค์การบริหารส่วนตำบลย่านรีให้เหมาะสมอีกด้วย

องค์การบริหารส่วนตำบลย่านรี จึงได้มีการวางแผนอัตรากำลังใช้ประกอบในการจัดสรร งบประมาณและบรรจุแต่งตั้งพนักงานส่วนตำบล เพื่อให้การบริหารงานขององค์การบริหารส่วนตำบล ให้เกิดประโยชน์ต่อประชาชน เกิดผลสัมฤทธิ์ต่อภารกิจตามอำนาจหน้าที่ มีประสิทธิภาพ มีความคุ้มค่า สามารถลดขั้นตอนการปฏิบัติงาน และมีการลดภารกิจและยุบเลิกหน่วยงานที่ไม่จำเป็นการปฏิบัติภารกิจ สามารถตอบสนองความต้องการของประชาชนได้เป็นอย่างดี

องค์การบริหารส่วนตำบลย่านรี

## สารบัญ

เรื่อง	หน้า
1. หลักการและเหตุผล	1
2. วัตถุประสงค์	2
3. ขอบเขตและแนวทางในการจัดทำแผนอัตรากำลัง 3 ปี	3
4. สภาพปัญหา ความต้องการของประชาชนในเขตพื้นที่องค์กรปกครองส่วนท้องถิ่น	3 - 7
5. ภารกิจ อำนาจหน้าที่ขององค์กรปกครองส่วนท้องถิ่น	7 - 10
6. ภารกิจหลัก และภารกิจรองที่องค์การบริหารส่วนตำบลจะดำเนินการ	11
7. สรุปปัญหาและแนวทางในการกำหนดโครงสร้างส่วนราชการและกรอบอัตรากำลัง	11
8. โครงสร้างการกำหนดส่วนราชการ	12 - 17
9. การวิเคราะห์การกำหนดตำแหน่ง	18 - 58
10. แบบขออนุมัติกำหนดตำแหน่งพนักงานส่วนตำบล ประจำปีงบประมาณ 2555-2557	59 - 79
11. กรอบอัตรากำลังพนักงานส่วนตำบล ปี พ.ศ. 2555 - 2557	80
12. บัญชีรายละเอียดอัตรากำลังตามกรอบโครงสร้างพนักงานส่วนตำบล	81
13. ภาระค่าใช้จ่ายเกี่ยวกับเงินเดือนและประโยชน์ตอบแทนอื่น	82 - 89
14. แผนภูมิโครงสร้างการแบ่งส่วนราชการตามแผนอัตรากำลัง 3 ปี	90 - 94
15. แนวทางการพัฒนาข้าราชการ หรือพนักงาน หรือลูกจ้างขององค์กรปกครองส่วนท้องถิ่น	95
16. ประกาศคุณธรรม จริยธรรมของข้าราชการ พนักงาน ลูกจ้างขององค์กรปกครองส่วนท้องถิ่น	96-97

\*\*\*\*\*

## แผนอัตรากำลัง 3 ปี

ปีงบประมาณ พ.ศ. 2555 – 2557

### องค์การบริหารส่วนตำบลย่านรี

\*\*\*\*\*

#### 1. หลักการและเหตุผล

แผนพัฒนาเศรษฐกิจและสังคมแห่งชาติ ฉบับที่ 10 (พ.ศ.2550 – 2554) ซึ่งเป็นแผนยุทธศาสตร์ที่สำคัญของการพัฒนาประเทศ เป็นการดำเนินงานต่อเนื่องจากแผนพัฒนาเศรษฐกิจและสังคมแห่งชาติ ฉบับที่ 8 และฉบับที่ 9 ที่มุ่งเน้นการพัฒนาคุณภาพของคนเป็นสำคัญ และการพัฒนาในทุก ๆ ด้านจะให้ความสำคัญกับคน โดยให้คนเป็นศูนย์กลางของการพัฒนา เนื่องจากเชื่อว่าทุกอย่างจะประสบผลสำเร็จได้ด้วยฝีมือมนุษย์ ซึ่งถือว่าเป็นทรัพยากรที่มีคุณค่าและสำคัญที่สุดก่อนจะนำมาซึ่งการพัฒนาในด้านอื่น ๆ

องค์การบริหารส่วนตำบลย่านรีเป็นองค์กรปกครองส่วนท้องถิ่นรูปแบบหนึ่ง มีอำนาจหน้าที่ตามพระราชบัญญัติสภาตำบลและองค์การบริหารส่วนตำบล พ.ศ.2537 พระราชบัญญัติกำหนดแผนและขั้นตอนการกระจายอำนาจให้แก่องค์กรปกครองส่วนท้องถิ่น พ.ศ.2542 และกฎกระทรวงรวมทั้งกฎหมายอื่นที่เกี่ยวข้อง ซึ่งในการบริหารงานให้เกิดประโยชน์ต่อองค์กรและประเทศชาติจำเป็นต้องมีบุคลากรเป็นกลไกในการดำเนินการ โดยอาศัยกรอบกฎหมายว่าด้วยการบริหารงานบุคคลขององค์กรปกครองส่วนท้องถิ่นที่กำหนดแนวทางปฏิบัติไว้ ดังนี้

1.1 ประกาศคณะกรรมการกลางพนักงานส่วนตำบล (ก.อบต.) เรื่อง มาตรฐานทั่วไปเกี่ยวกับอัตราตำแหน่งและมาตรฐานของตำแหน่ง ลงวันที่ 22 พฤศจิกายน 2544 ข้อ 5 กำหนดให้คณะกรรมการพนักงานส่วนตำบล (ก.อบต.จังหวัด) กำหนดตำแหน่งพนักงานส่วนตำบลว่าจะมีตำแหน่งใดระดับใด อยู่ในส่วนราชการใด จำนวนเท่าใด ให้คำนึงถึงภารกิจหน้าที่ความรับผิดชอบ ลักษณะงานที่ต้องปฏิบัติ ความยากและคุณภาพของงาน ปริมาณ ตลอดจนกระทั่งภาระค่าใช้จ่ายขององค์การบริหารส่วนตำบลที่จะต้องจ่ายในด้านบุคคล โดยให้องค์การบริหารส่วนตำบลจัดทำแผนอัตรากำลังของพนักงานส่วนตำบล เพื่อใช้ในการกำหนดตำแหน่งโดยความเห็นชอบของคณะกรรมการพนักงานส่วนตำบล จังหวัดปราจีนบุรี (ก.อบต. จังหวัด) ทั้งนี้ให้เป็นไปตามหลักเกณฑ์และวิธีการที่คณะกรรมการกลางพนักงานส่วนตำบล (ก.อบต.) กำหนด

1.2 คณะกรรมการกลางพนักงานส่วนตำบล (ก.กลาง) ได้มีมติเห็นชอบประกาศกำหนดการกำหนดตำแหน่งพนักงานส่วนตำบล โดยรัฐมนตรีว่าการกระทรวงมหาดไทยได้ลงนามประกาศ ณ วันที่ 21 สิงหาคม พ.ศ. 2545 กำหนดแนวทางในการกำหนดตำแหน่งและการใช้ตำแหน่งพนักงานส่วนตำบล โดยให้เสนอให้ ก.อบต.จังหวัดพิจารณาให้ความเห็นชอบ โดยได้กำหนดให้องค์การบริหารส่วนตำบลแต่งตั้ง

คณะกรรมการจัดทำแผนอัตรากำลัง วิเคราะห์อำนาจหน้าที่และภารกิจขององค์การบริหารส่วนตำบล วิเคราะห์ความต้องการกำลังคน วิเคราะห์การวางแผนการใช้กำลังคน จัดทำกรอบอัตรากำลังและกำหนดหลักเกณฑ์และเงื่อนไขในการกำหนดตำแหน่งพนักงานส่วนตำบลตามแผนอัตรากำลังที่จัดทำขึ้นในครั้งแรก

1.3 ประกาศคณะกรรมการพนักงานส่วนตำบลจังหวัดปราจีนบุรี (ก.อบต.จังหวัด) เรื่อง หลักเกณฑ์และเงื่อนไขเกี่ยวกับการบริหารงานบุคคล ขององค์การบริหารส่วนตำบลได้กำหนดหลักเกณฑ์และวิธีปฏิบัติที่ได้กำหนดไว้ตามมาตรฐานทั่วไปตามข้อ 1.1 และตามประกาศกำหนดตามข้อ 1.2 ซึ่งคณะกรรมการกลางพนักงานส่วนตำบล (ก.อบต.) ได้ให้ความเห็นชอบแล้วในการประชุมคณะกรรมการพนักงานส่วนตำบลจังหวัดปราจีนบุรี (ก.อบต.จังหวัด) ครั้งที่ 3/2545 เมื่อวันที่ 20 มิถุนายน พ.ศ.2545 และผู้ว่าราชการจังหวัดปราจีนบุรี ในฐานะประธานคณะกรรมการพนักงานส่วนตำบลจังหวัดปราจีนบุรีได้ลงนาม เมื่อวันที่ 19 พฤศจิกายน พ.ศ.2545

1.4 จากหลักการและเหตุผลดังกล่าว องค์การบริหารส่วนตำบลย่านรีจึงได้จัดทำแผนอัตรากำลัง 3 ปี สำหรับปีงบประมาณ พ.ศ.2555 – 2557 ขึ้น

## 2. วัตถุประสงค์

องค์การบริหารส่วนตำบลย่านรี มีวัตถุประสงค์ในการจัดทำแผนอัตรากำลัง 3 ปี ดังนี้

- 2.1 เพื่อให้องค์การบริหารส่วนตำบลย่านรี มีโครงสร้างการแบ่งงานและระบบงานที่เหมาะสมไม่ซ้ำซ้อน
- 2.2 เพื่อให้องค์การบริหารส่วนตำบลย่านรี มีการกำหนดตำแหน่งการจัดอัตรากำลัง โครงสร้างให้เหมาะสมกับอำนาจหน้าที่ขององค์การบริหารส่วนตำบล ตามพระราชบัญญัติสภาตำบลและองค์การบริหารส่วนตำบล พ.ศ.2537 และตามพระราชบัญญัติกำหนดแผนและขั้นตอนการกระจายอำนาจให้องค์กรปกครองส่วนท้องถิ่น พ.ศ.2542 และกฎหมายอื่นที่เกี่ยวข้อง
- 2.3 เพื่อให้คณะกรรมการพนักงานส่วนตำบลจังหวัดปราจีนบุรี (ก.อบต.จังหวัด) สามารถตรวจสอบการกำหนดตำแหน่งและการใช้ตำแหน่งพนักงานส่วนตำบลให้ถูกต้องเหมาะสม
- 2.4 เพื่อเป็นแนวทางในการดำเนินการวางแผนการใช้อัตรากำลัง การพัฒนาบุคลากรขององค์การบริหารส่วนตำบลย่านรี
- 2.5 เพื่อให้องค์การบริหารส่วนตำบลย่านรี สามารถวางแผนกรอบอัตรากำลังในการบรรจุแต่งตั้งข้าราชการ เพื่อการบริหารงานขององค์การบริหารส่วนตำบลย่านรีเกิดประโยชน์เกิดผลสัมฤทธิ์ต่อภารกิจตามอำนาจหน้าที่ มีประสิทธิภาพ มีความคุ้มค่า สามารถลดขั้นตอนการปฏิบัติงานและมีการลด ภารกิจและยุบเลิกหน่วยงานที่ไม่จำเป็น การปฏิบัติภารกิจสามารถตอบสนองความต้องการของประชาชนได้เป็นอย่างดี

### 3. ขอบเขตและแนวทางในการจัดทำแผนอัตรากำลัง 3 ปี

คณะกรรมการจัดทำแผนอัตรากำลังขององค์การบริหารส่วนตำบลย่านรี ซึ่งมีนายกองค์การบริหารส่วนตำบลย่านรีเป็นประธาน เห็นสมควรให้จัดทำแผนอัตรากำลัง 3 ปี โดยให้มีขอบเขตเนื้อหาครอบคลุมในเรื่องต่าง ๆ ดังต่อไปนี้

3.1 วิเคราะห์ภารกิจ อำนาจหน้าที่ความรับผิดชอบขององค์การบริหารส่วนตำบลย่านรี ตามพระราชบัญญัติสภาตำบลและองค์การบริหารส่วนตำบล พ.ศ.2537 และตามพระราชบัญญัติกำหนดแผนและขั้นตอนกระจายอำนาจให้แก่องค์กรปกครองส่วนท้องถิ่น พ.ศ.2542 ตลอดจนกฎหมายอื่นให้สอดคล้องกับแผนพัฒนาเศรษฐกิจและสังคมแห่งชาติ แผนพัฒนาจังหวัด แผนพัฒนาอำเภอ แผนพัฒนาตำบล นโยบายของรัฐบาลและสภาพปัญหาของตำบลย่านรี

3.2 กำหนดโครงสร้างการแบ่งส่วนราชการภายในและการจัดระบบงาน เพื่อรองรับภารกิจตามอำนาจหน้าที่ความรับผิดชอบให้สามารถแก้ปัญหาของตำบลย่านรีและของจังหวัดปราจีนบุรี ได้อย่างมีประสิทธิภาพ

3.3 กำหนดตำแหน่งในสายงานต่าง ๆ จำนวนตำแหน่ง และระดับตำแหน่งให้เหมาะสมกับภาระหน้าที่ความรับผิดชอบ ปริมาณงานและคุณภาพของงาน รวมทั้งสร้างความก้าวหน้าในสายอาชีพของกลุ่มงานต่าง ๆ

3.4 จัดทำกรอบอัตรากำลัง 3 ปี โดยภาระค่าใช้จ่ายด้านการบริหารงานบุคคลต้องไม่เกินร้อยละสี่สิบของงบประมาณรายจ่าย

3.5 ให้พนักงานส่วนตำบลทุกคน ได้รับการพัฒนาความรู้ความสามารถ อย่างน้อยปีละ 1 ครั้ง

3.6 ให้ผู้บังคับบัญชาทุกระดับมีหน้าที่รับผิดชอบในการควบคุมและพัฒนาผู้ใต้บังคับบัญชาโดยตรง

### 4. สภาพปัญหา ความต้องการของประชาชนในเขตพื้นที่องค์การปกครองส่วนท้องถิ่น

เพื่อให้การวางแผนอัตรากำลัง 3 ปีขององค์การบริหารส่วนตำบลย่านรี มีความครบถ้วน องค์การบริหารส่วนตำบลย่านรี สามารถดำเนินการตามอำนาจหน้าที่ได้อย่างมีประสิทธิภาพ องค์การบริหารส่วนตำบลย่านรี วิเคราะห์สภาพปัญหาในเขตพื้นที่ขององค์การบริหารส่วนตำบล ว่ามีปัญหาอะไร และความจำเป็นพื้นฐานและความต้องการของประชาชนในพื้นที่ที่สำคัญดังนี้

/สภาพปัญหา...

สภาพปัญหาในเขตพื้นที่ที่รับผิดชอบและความต้องการของประชาชน โดยแบ่งออกเป็น  
ด้านต่าง ๆ ดังนี้

### สภาพปัญหา

#### 1. ปัญหาโครงสร้างพื้นฐาน

- 1.1 การคมนาคมขนส่งระหว่างหมู่บ้านไม่สะดวกและไม่ได้มาตรฐาน
- 1.2 การโทรคมนาคมไม่สะดวก
- 1.3 มีการสาธารณสุขปศุสัตว์การไม่พอเพียงแก่ความต้องการ
- 1.4 ประสบปัญหาภัยแล้ง

#### 2. ปัญหาด้านเศรษฐกิจ

- 2.1 การประกอบอาชีพ
  - ปัญหาการขาดความรู้โอกาสในการประกอบอาชีพ
- 2.2 ขาดความรู้และเทคโนโลยี ในการพัฒนาด้านการเกษตร
- 2.3 เกษตรกรถูกเอารัดเอาเปรียบจากพ่อค้าคนกลาง
- 2.4 ปัญหาค้นว่างงาน
- 2.5 ไม่มีหน่วยงานรองรับสินค้าที่ผลิตออกมา
- 2.6 ราคาสินค้าสูงเกินกว่าราคามาตรฐาน
- 2.7 ผลผลิตทางการเกษตรตกต่ำ
- 2.8 เกษตรกรไม่มีที่ดินทำกินเป็นของตนเอง

#### 3. ปัญหาสาธารณสุข

- 3.1 ประชาชนไม่มีความรู้ด้านโภชนาการ
- 3.2 ปัญหาขาดแคลนน้ำสะอาดและมีคุณภาพสำหรับบริโภค
- 3.3 การแพร่ระบาดของโรคติดต่อและไม่ติดต่อ
- 3.4 ปัญหาอนามัยแม่และเด็ก
- 3.5 ปัญหาการให้บริการสุขภาพของเด็ก สตรี ผู้พิการและผู้สูงอายุ ไม่ทั่วถึง
- 3.6 การเผยแพร่ความรู้และการจัดการด้านสาธารณสุขไม่ทั่วถึง
- 3.7 ประชาชนไม่มีความรู้ด้านการบำบัดและรักษาผู้ป่วยเบื้องต้น

#### 4. ปัญหาด้านแหล่งน้ำ

- 4.1 การขาดแคลนน้ำสำหรับอุปโภค - บริโภคในฤดูแล้ง
- 4.2 มีระบบประปาไม่เพียงพอแก่ความต้องการ
- 4.3 เกษตรกรปล่อยสารเคมี (ยาปราบศัตรูพืช) ลงสู่ห้วย, หนอง, ลำคลอง
- 4.4 ขาดการใช้้ำอย่างมีคุณค่าและให้เกิดประโยชน์สูงสุด

## 5. ปัญหาด้านการเมืองการบริหาร

- 5.1 ไม่มีการเผยแพร่ความรู้ด้านกฎหมาย
- 5.2 ประชาชนให้สิทธิเลือกตั้งเป็นจำนวนน้อย
- 5.3 ประชาชนไม่มีส่วนร่วมในการพัฒนาองค์กร
- 5.4 ประชาชนยังขาดความรู้ความเข้าใจการบริหารงานขององค์การบริหารส่วนตำบล
- 5.5 องค์การบริหารส่วนตำบลไม่สามารถพัฒนาได้ทั่วถึงเนื่องจากขาดงบประมาณ
- 5.6 ขาดอุปกรณ์ในการบริหารจัดการ

## 6. ปัญหาด้านการศึกษา ศาสนาและวัฒนธรรม

- 6.1 เด็กไม่ได้รับการศึกษาต่อในระดับมัธยม
- 6.2 สภาพอาคารเรียนชำรุดทรุดโทรม
- 6.3 ประชาชนขาดจิตสำนึกในการอนุรักษ์ประเพณีและวัฒนธรรมพื้นบ้าน
- 6.4 โรงเรียนขาดวัสดุอุปกรณ์ที่ทันสมัย
- 6.5 ประชาชนไม่สนใจในการปฏิบัติด้านศาสนกิจ

## 7. ปัญหาทรัพยากรธรรมชาติและสิ่งแวดล้อม

- 7.1 ประชาชนขาดจิตสำนึกในการดูแล บำรุง รักษาทรัพยากรธรรมชาติและสิ่งแวดล้อม
- 7.2 มีการบุกรุกที่สาธารณประโยชน์
- 7.3 ปัญหาโรงงานลักลอบปล่อยน้ำเสียลงในคลองพระปรอง
- 7.4 ประชาชนตัดไม้ทำลายป่า
- 7.5 ปัญหาความแห้งแล้ง เกิดภาวะฝนแล้งในช่วงเดือนมีนาคม – พฤษภาคม ของทุกปี
- 7.6 ปัญหาน้ำท่วม

### ความต้องการของประชาชน

#### 1. ความต้องการด้านโครงสร้างพื้นฐาน

- 1.1 ปรับปรุง ซ่อมแซม และก่อสร้างถนนและผิวการจราจรให้ได้มาตรฐาน
- 1.2 ปรับปรุงสะพานเชื่อมระหว่างหมู่บ้าน, ตำบล
- 1.3 ขุดลอกคลอง, สร้าง/ซ่อมแซมฝายทดน้ำ, สร้างสะพาน คสล., วางท่อระบายน้ำ
- 1.4 ต้องการให้มีโทรศัพท์พื้นฐานและโทรศัพท์สาธารณะทุกหมู่บ้าน
- 1.5 ให้มีการติดตั้งไฟฟ้าสาธารณะรายทางทุกหมู่บ้าน
- 1.6 ให้มีระบบการระบายน้ำที่ดี



## 2. ความต้องการด้านเศรษฐกิจ

- 2.1 ให้มีสิ่งเสริมการประกอบอาชีพและยกระดับรายได้ให้แก่ประชาชนในท้องถิ่น
- 2.2 ส่งเสริมให้มีตลาดชุมชนสินค้าพื้นเมือง/ร้านค้าชุมชน ภายในตำบล
- 2.3 จัดตั้งศูนย์ข้อมูลในการผลิต
- 2.4 ฝึกอบรมให้ความรู้ด้านวิชาการ และมีการศึกษาดูงาน
- 2.5 ให้มีการสนับสนุนเงินทุนพร้อมอุปกรณ์ในการประกอบอาชีพ
- 2.6 ต้องการความรู้ทางด้านเทคโนโลยีที่ทันสมัย
- 2.7 ให้มีการประกันราคาสินค้าที่ผลิตได้ในท้องถิ่น
- 2.8 ดำเนินการส่งเสริมภูมิปัญญาชาวบ้าน/ภูมิปัญญาท้องถิ่น

## 3. ความต้องการด้านสาธารณสุข

- 3.1 ให้มีการฝึกอบรมให้ความรู้ทางโภชนาการอนามัยแม่และเด็ก
- 3.2 ให้มีการให้ความรู้ด้านการสาธารณสุขและสุขศึกษาแก่ประชาชน
- 3.3 ให้มีป้องกันและแก้ไขปัญหายาเสพติด
- 3.4 ให้มีการป้องกันและแก้ไขปัญหาโรคติดต่อและโรคไม่ติดต่อ
- 3.5 ต้องการให้มีการดูแลสุขภาพเด็ก สตรี ผู้พิการและผู้สูงอายุ รวมถึงผู้ด้อยโอกาสต่าง ๆ

## 4. ความต้องการด้านแหล่งน้ำ

- 4.1 ให้มีแหล่งเพียงพอแก่การอุปโภค - บริโภคตลอดปี
- 4.2 ให้มีการขุดลอกคลอง/แหล่งน้ำเดิม
- 4.3 ให้มีการขยายเขตประปาหมู่บ้านให้ครอบคลุมทุกพื้นที่
- 4.4 ให้มีกำจัดวัชพืชในแหล่งน้ำ

## 5. ความต้องการด้านการเมืองการบริหาร

- 5.1 ให้ประชาชนมีส่วนร่วมในกิจกรรมต่าง ๆ อาทิ การเข้าร่วมในประชาคมหมู่บ้าน/ตำบล

เป็นต้น

- 5.2 ให้มีการปรับปรุงคุณภาพงานการทำงานขององค์การบริหารส่วนตำบล
- 5.3 ให้มีประสิทธิภาพการบริการแก่ประชาชน
- 5.4 ส่งเสริมให้ความรู้ความเข้าใจเกี่ยวกับกิจการขององค์การบริหารส่วนตำบล และการบริหาร

การปกครองตามระบอบประชาธิปไตย

- 5.5 ให้มีการพัฒนาบุคลากรให้มีความรู้คุณธรรมและจริยธรรมในการปฏิบัติงาน
- 5.6 ให้มีการพัฒนารายได้
- 5.7 จัดหาและปรับปรุงเครื่องมือเครื่องใช้และสถานที่ในการปฏิบัติราชการให้มีประสิทธิภาพ
- 5.8 ให้มีการเผยแพร่ประชาสัมพันธ์ข้อมูลข่าวสารต่าง ๆ ให้ประชาชนได้รับทราบ
- 5.9 จัดหาบุคลากรให้เพียงพอแก่การปฏิบัติราชการ

## 6. ความต้องการด้านการศึกษา ศาสนาและวัฒนธรรม

6.1 จัดให้มีการสนับสนุนด้านทุนการศึกษาให้ผู้ด้อยโอกาสทางการศึกษา

6.2 ส่งเสริมสนับสนุนการศึกษาให้แก่เด็ก เยาวชน และประชาชนทั่วไปให้มีความรู้อย่างน้อย การศึกษาภาคบังคับ

6.3 ส่งเสริม ฟันฟูและสืบสานศิลปวัฒนธรรมและประเพณีพื้นบ้าน

6.4 ส่งเสริมการการมีส่วนร่วมในกิจกรรมทางศาสนา

## 7. ความต้องการด้านทรัพยากรธรรมชาติและสิ่งแวดล้อม

7.1 สร้างจิตสำนึก และตระหนักถึงความสำคัญของทรัพยากรธรรมชาติและสิ่งแวดล้อม

7.2 ป้องกันการทำลายทรัพยากรธรรมชาติและสิ่งแวดล้อมจากความตั้งใจและไม่ตั้งใจของ ประชาชนในท้องถิ่น

7.3 อนุรักษ์และฟื้นฟูทรัพยากรธรรมชาติและสิ่งแวดล้อม เช่น แหล่งน้ำและป่าไม้ เป็นต้น

7.4 รณรงค์ ให้ความรู้เกี่ยวกับการบำบัดน้ำเสียก่อนปล่อยทิ้ง

7.5 ดำเนินการจัดทำแนวเขตอนุรักษ์ให้ชัดเจน

7.6 รณรงค์ให้ประชาชนมีส่วนร่วมในการอนุรักษ์ทรัพยากรธรรมชาติและสิ่งแวดล้อม

## 5. ภารกิจอำนาจหน้าที่ขององค์การบริหารส่วนตำบล

การพัฒนาท้องถิ่นขององค์การบริหารส่วนตำบลย่านรีนั้น เป็นการสร้างความเข้มแข็งของชุมชนในการร่วมคิด ร่วมแก้ไขปัญหา ร่วมสร้าง ร่วมส่งเสริมความเข้มแข็งของชุมชนในเขตพื้นที่ของ องค์การบริหารส่วนตำบล และให้มีส่วนร่วมในการพัฒนาท้องถิ่นในทุกด้าน การพัฒนาองค์การบริหาร ส่วนตำบลย่านรีจะสมบูรณ์ได้จำเป็นต้องอาศัยความร่วมมือของชุมชนในพื้นที่ให้เกิดความตระหนักในการ ร่วมกันแก้ไขปัญหาและความเข้าใจในแนวทางการแก้ไขปัญหากันอย่างจริงจัง องค์การบริหารส่วนตำบล ย่านรียังได้เน้นให้คนเป็นศูนย์กลางของการพัฒนาในทุกด้าน ทุกกลุ่มและทุกวัยของประชากรในพื้นที่ นอกนี้ยังได้เน้นการส่งเสริมและสนับสนุนให้การศึกษาเด็กก่อนวัยเรียน และพัฒนาเยาวชนให้พร้อมที่จะ เป็นบุคลากรที่มีคุณภาพโดยยึดกรอบแนวทางในการจัดระเบียบการศึกษา ส่วนด้านพัฒนาอาชีพจะเน้น พัฒนาเศรษฐกิจชุมชนพึ่งตนเองในท้องถิ่นและยังให้จัดตั้งเศรษฐกิจแบบพอเพียงโดยส่วนรวม

การวิเคราะห์ภารกิจ อำนาจหน้าที่ขององค์การบริหารส่วนตำบลตามพระราชบัญญัติ สภาตำบลและองค์การบริหารส่วนตำบล พ.ศ.2537 และตามพระราชบัญญัติกำหนดแผนและขั้นตอนการ กระจายอำนาจให้แก่องค์กรปกครองส่วนท้องถิ่น พ.ศ.2542 และรวบรวมกฎหมายกฎหมายอื่นขององค์การ บริหารส่วนตำบล ใช้เทคนิค SWOT เข้ามาช่วย ทั้งนี้ เพื่อให้ทราบว่าองค์การบริหารส่วนตำบลมีอำนาจ หน้าที่ที่จะเข้า

/ไปดำเนินการ...

ไปดำเนินการแก้ไขปัญหาในพื้นที่ให้ตรงกับความต้องการของประชาชนได้อย่างไร โดยวิเคราะห์จุดอ่อน จุดแข็ง วิฤกต โอกาส ภัยคุกคาม ในการดำเนินการตามภารกิจตามหลัก SWOT องค์การบริหารส่วนตำบล ยานรีกำหนดวิธีดำเนินการตามภารกิจสอดคล้องกับแผนพัฒนาเศรษฐกิจและสังคมแห่งชาติ แผนพัฒนา จังหวัด แผนพัฒนาอำเภอ แผนพัฒนาตำบล นโยบายของรัฐบาล และนโยบายของผู้บริหารท้องถิ่น ทั้งนี้สามารถวิเคราะห์ภารกิจให้ตรงกับสภาพปัญหา โดยสามารถกำหนดแบ่งภารกิจได้เป็น 7 ด้าน ซึ่ง ภารกิจดังกล่าวถูกกำหนดอยู่ในพระราชบัญญัติสภาพตำบลและองค์การบริหารส่วนตำบล พ.ศ. 2537 และ แก้ไขเพิ่มเติมจนถึงปัจจุบัน และตามพระราชบัญญัติกำหนดแผนและขั้นตอนการกระจายอำนาจให้องค์กร ปกครองส่วนท้องถิ่น พ.ศ.2542 ดังนี้

### 5.1 ด้านโครงสร้างพื้นฐาน มีภารกิจที่เกี่ยวข้องดังนี้

- (1) จัดให้มีและบำรุงรักษาทางน้ำและทางบก (มาตรา 67(1))
- (2) ให้มีน้ำเพื่ออุปโภค บริโภค และการเกษตร (มาตรา 68(1))
- (3) ให้มีและบำรุงทางไฟฟ้าหรือแสงสว่างโดยวิธีอื่น (มาตรา 68(2))
- (4) ให้มีการบำรุงรักษาทางระบายน้ำ (มาตรา 68(3))
- (5) การสาธารณสุข โภคและการก่อสร้างอื่น ๆ (มาตรา 16(4))
- (6) การสาธารณสุขการต่าง ๆ (มาตรา 16(5))

### 5.2 ด้านส่งเสริมคุณภาพชีวิต มีภารกิจที่เกี่ยวข้องดังนี้

- (1) ส่งเสริมการพัฒนาศรี เด็ก เยาวชน ผู้สูงอายุ และผู้พิการ (มาตรา 67(6))
- (2) ป้องกันโรคและระงับโรคติดต่อ (มาตรา 67 (3))
- (3) ให้มีการบำรุงสถานที่ประชุม การกีฬาการพักผ่อนหย่อนใจและสวนสาธารณะ (มาตรา 68(4))
- (4) การสังคมสงเคราะห์ และการพัฒนาคุณภาพชีวิตเด็ก สตรี คนชรา และ ผู้ด้อยโอกาส (มาตรา 16(10))
- (5) การปรับปรุงแหล่งชุมชนแออัดและการจัดการเกี่ยวกับที่อยู่อาศัย (มาตรา 16(12))
- (6) การส่งเสริมประชาธิปไตย ความเสมอภาค และสิทธิเสรีภาพของประชาชน (มาตรา 16(15))
- (7) การสาธารณสุข การอนามัยครอบครัวและการรักษาพยาบาล (มาตรา 16 (19))

### 5.3 ด้านการจัดระเบียบชุมชน สังคมและการรักษาความสงบเรียบร้อย มี ภารกิจที่เกี่ยวข้องดังนี้

- (1) การป้องกันและบรรเทาสาธารณภัย (มาตรา 67(4))

- (2) การคุ้มครองดูแลและรักษาทรัพย์สินอันเป็นสาธารณสมบัติของแผ่นดิน  
(มาตรา 68 (8))
- (3) การผังเมือง (มาตรา 68(13))
- (4) จัดให้มีที่จอดรถ (มาตรา 16(3))
- (5) การรักษาความสะอาดและความเป็นระเบียบเรียบร้อยของบ้านเมือง  
(มาตรา 16(17))
- (6) การควบคุมอาคาร (มาตรา 16(28))

#### 5.4 ด้านการวางแผน การส่งเสริมการลงทุน พาณิชยกรรมและการท่องเที่ยว มีภารกิจที่เกี่ยวข้องดังนี้

- (1) ส่งเสริมให้มีอุตสาหกรรมในครอบครัว (มาตรา 68(6))
- (2) ให้มีและส่งเสริมกลุ่มเกษตรกร และกิจการสหกรณ์ (มาตรา 68(5))
- (3) บำรุงและส่งเสริมการประกอบอาชีพของราษฎร (มาตรา 68(7))
- (4) ให้มีตลาด (มาตรา 68(10))
- (5) กิจการเกี่ยวกับการพาณิชย์ (มาตรา 68 (11))
- (6) การท่องเที่ยว (มาตรา 68 (12))
- (7) การส่งเสริม การฝึกและการประกอบอาชีพ (มาตรา 16(6))
- (8) การพาณิชยกรรมและการส่งเสริมการลงทุน (มาตรา 16(7))

#### 5.5 ด้านการบริหารจัดการและการอนุรักษ์ทรัพยากรธรรมชาติและสิ่งแวดล้อม มีภารกิจที่เกี่ยวข้องดังนี้

- (1) คุ้มครอง ดูแล และบำรุงรักษาทรัพยากรธรรมชาติและสิ่งแวดล้อม(มาตรา 67(7))
- (2) รักษาความสะอาดของถนน ทางน้ำ ทางเดิน และที่สาธารณะ รวมทั้งกำจัด  
มูลฝอยและสิ่งปฏิกูล (มาตรา 67(2))
- (3) การจัดการสิ่งแวดล้อมและมลพิษต่าง ๆ (มาตรา 17(12))

#### 5.6 ด้านการศาสนา ศิลปวัฒนธรรม จารีตประเพณีและภูมิปัญญาท้องถิ่น มีภารกิจที่เกี่ยวข้องดังนี้

- (1) บำรุงรักษาศิลปะ จารีตประเพณี ภูมิปัญญาท้องถิ่น และวัฒนธรรมอันดีของ  
ท้องถิ่น (มาตรา 67(8))
- (2) ส่งเสริมการศึกษา ศาสนา และวัฒนธรรม (มาตรา 67(5))
- (3) การจัดการศึกษา (มาตรา 16(9))
- (4) การส่งเสริมการกีฬา จารีตประเพณี และวัฒนธรรมอันดีของท้องถิ่น (มาตรา  
17(18))

## 5.7 ด้านการบริหารจัดการและการสนับสนุนการปฏิบัติการกิจของส่วนราชการ และองค์กรปกครองส่วนท้องถิ่น มีภารกิจที่เกี่ยวข้องดังนี้

- (1) สนับสนุนสภาพตำบลและองค์กรปกครองส่วนท้องถิ่นอื่นในการพัฒนาท้องถิ่น (มาตรา 45(3))
- (2) ปฏิบัติหน้าที่อื่นตามที่ทางราชการมอบหมายโดยจัดสรรงบประมาณหรือบุคลากรให้ตามความจำเป็นและสมควร (มาตรา 67(9))
- (3) ส่งเสริมการมีส่วนร่วมของราษฎร ในการมีมาตรการป้องกัน (มาตรา 16(16))
- (4) การประสานและให้ความร่วมมือในการปฏิบัติหน้าที่ขององค์กรปกครองส่วนท้องถิ่น (มาตรา 17(3))
- (5) การสร้างและบำรุงทางบกและทางน้ำที่เชื่อมต่อระหว่างองค์กรปกครองส่วนท้องถิ่นอื่น (มาตรา 17(16))

ภารกิจทั้ง 7 ด้านตามที่กฎหมายกำหนดให้อำนาจองค์การบริหารส่วนตำบลสามารถจะแก้ไขปัญหาขององค์การบริหารส่วนตำบลอย่างไรได้เป็นอย่างดี มีประสิทธิภาพและประสิทธิผล โดยคำนึงถึงความต้องการของประชาชนในเขตพื้นที่ ประกอบการดำเนินการขององค์การบริหารส่วนตำบล จะต้องสอดคล้องกับแผนพัฒนาเศรษฐกิจและสังคมแห่งชาติ แผนพัฒนาจังหวัด แผนพัฒนาอำเภอ แผนพัฒนาตำบล นโยบายของรัฐบาล และนโยบายของผู้บริหารขององค์การบริหารส่วนตำบลเป็นสำคัญ

**หมายเหตุ :** มาตรา 67, 68 หมายถึง พ.ร.บ.สภาตำบลและองค์การบริหารส่วนตำบล พ.ศ.2537 และที่แก้ไขเพิ่มเติมจนถึงปัจจุบัน  
 มาตรา 16, 17 และ 45 หมายถึง พ.ร.บ.กำหนดแผนและขั้นตอนการกระจายอำนาจให้แก่องค์กรปกครองส่วนท้องถิ่น พ.ศ.2542

## 6. ภารกิจหลัก และภารกิจรองที่องค์การบริหารส่วนตำบลจะดำเนินการ

องค์การบริหารส่วนตำบลย่านรี ได้นำภารกิจที่ได้วิเคราะห์ตามข้อ 5 นำมากำหนดภารกิจหลัก และภารกิจรองที่ต้องดำเนินการ ได้แก่

### ภารกิจหลัก

1. ด้านการปรับปรุงโครงสร้างพื้นฐาน
2. ด้านการส่งเสริมคุณภาพชีวิต
3. ด้านการจัดระเบียบชุมชน สังคม และการรักษาความสงบเรียบร้อย
4. ด้านการอนุรักษ์ทรัพยากรธรรมชาติและสิ่งแวดล้อม
5. ด้านการพัฒนาการเมืองและการบริหาร
6. ด้านการส่งเสริมการศึกษา
7. ด้านการป้องกันและบรรเทาสาธารณภัย

### ภารกิจรอง

1. การฟื้นฟูวัฒนธรรมและส่งเสริมประเพณี
2. การสนับสนุนและส่งเสริมศักยภาพกลุ่มอาชีพ
3. การส่งเสริมการเกษตรและการประกอบอาชีพทางการเกษตร
4. ด้านการวางแผน การส่งเสริมการลงทุน

## 7. สรุปปัญหาและแนวทางในการกำหนดโครงสร้างส่วนราชการและกรอบอัตรากำลัง

คณะกรรมการกลางพนักงานส่วนตำบล ได้กำหนดให้องค์การบริหารส่วนตำบลย่านรีเป็นองค์การบริหารส่วนตำบลกลาง โดยกำหนดโครงสร้างการแบ่งส่วนราชการออกเป็น 4 ส่วน ได้แก่ สำนักปลัดองค์การบริหารส่วนตำบล ส่วนการคลัง ส่วนโยธา และส่วนการศึกษา ศาสนาและวัฒนธรรม กำหนดให้มีกรอบอัตรากำลังทั้งสิ้น 14 อัตรา แต่เนื่องจากองค์ประกอบส่วนท้องถิ่นมีภารกิจและปริมาณงานที่เพิ่มมากขึ้นจากเดิม และมีความต้องการใช้บุคลากรที่มีความชำนาญหรือเชี่ยวชาญเฉพาะด้านในการปฏิบัติภารกิจ ดังนั้น จึงต้องมีการกำหนดโครงสร้างและกำหนดกรอบอัตรากำลังให้สอดคล้องกับภารกิจและอำนาจหน้าที่เพื่อที่จะให้สามารถแก้ไขปัญหาขององค์การบริหารส่วนตำบลได้อย่างมีประสิทธิภาพยิ่งขึ้น

## 8. โครงสร้างการกำหนดส่วนราชการ

### 8.1 โครงสร้าง

จากการที่องค์การบริหารส่วนตำบลย่านรี ได้กำหนดภารกิจหลักและภารกิจรองที่จะดำเนินการดังกล่าว โดยองค์การบริหารส่วนตำบลกำหนดตำแหน่งของพนักงานส่วนตำบลให้ตรงกับภารกิจดังกล่าว และในระยะแรกการกำหนดโครงสร้างส่วนราชการที่จะรองรับการดำเนินการตามภารกิจนั้น อาจกำหนดเป็นภารกิจอยู่ในงานหรือกำหนดเป็นฝ่าย และในระยะต่อไปเมื่อมีการดำเนินการตามภารกิจนั้น และองค์การบริหารส่วนตำบลย่านรีพิจารณาเห็นว่า ภารกิจนั้นมีปริมาณงานมากพอที่จะพิจารณาตั้งเป็นกอง / ส่วนต่อไป ดังนี้

#### (1) สำนักปลัดองค์การบริหารส่วนตำบล

- งานบริหารทั่วไป
- งานธุรการ/ สถิติ/ ประชาสัมพันธ์ และงานบันทึกข้อมูล
- งานนโยบายและแผน/ งบประมาณ
- งานกฎหมายและคดี
- งานป้องกันและบรรเทาสาธารณภัย
- งานการเจ้าหน้าที่
- งานฝ่ายสวัสดิการสังคม/ งานส่งเสริมและพัฒนาอาชีพ/ การอนามัย

#### (2) ส่วนการคลัง

- งานการเงิน
- งานบัญชี
- งานทะเบียนทรัพย์สินและพัสดุ
- งานพัฒนาและจัดเก็บรายได้

#### (3) ส่วนโยธา

- งานก่อสร้าง
- งานออกแบบและควบคุมอาคาร
- งานผังเมือง
- งานประสานสาธารณูปโภค
- งานธุรการ

#### (4) กองการศึกษา ศาสนา และวัฒนธรรม

- งานบริหารการศึกษา
- งานส่งเสริมการศึกษา ศาสนาและวัฒนธรรม
- งานส่งเสริมกิจการโรงเรียน
- งานศูนย์พัฒนาเด็กเล็ก

/(5)กองสาธารณสุข...

## (5) กองสาธารณสุขและสิ่งแวดล้อม

- งานอนามัยและสิ่งแวดล้อม
- งานส่งเสริมสุขภาพและสาธารณสุข
- งานรักษาความสะอาด
- งานควบคุมโรค
- งานบริการสาธารณสุข

## (6) กองส่งเสริมการเกษตร

- งานส่งเสริมการเกษตร
- งานส่งเสริมปศุสัตว์
- งานส่งเสริมอาชีพ



โครงสร้างตามแผนอัตรากำลังปัจจุบัน	โครงสร้างตามแผนอัตรากำลังใหม่	หมายเหตุ
<p><b>1. สำนักปลัด อบต.</b></p> <p>1.1 ฝ่ายบริหารงานบุคคล</p> <ul style="list-style-type: none"> <li>- งานการเจ้าหน้าที่</li> <li>- งานสถิติสวัสดิการข้าราชการและลูกจ้าง</li> </ul> <p>1.2 ฝ่ายบริหารงานทั่วไป</p> <ul style="list-style-type: none"> <li>- งานธุรการ สารบรรณ จัดทำคำสั่ง ประกาศ</li> <li>- งานเกี่ยวกับการส่งเสริมการท่องเที่ยว</li> <li>- งานเลือกตั้งและทะเบียนข้อมูล</li> <li>- งานตรวจสอบภายใน</li> </ul> <p>1.3 ฝ่ายนโยบายและแผน</p> <ul style="list-style-type: none"> <li>- งานนโยบายและแผน</li> <li>- งานวิชาการ</li> <li>- งานข้อมูลและประชาสัมพันธ์</li> <li>- งานงบประมาณ</li> <li>- งานติดตามและประเมินผลการดำเนินงาน</li> </ul> <p>1.4 ฝ่ายกฎหมายและคดี</p> <ul style="list-style-type: none"> <li>- งานกฎหมายและคดี</li> <li>- งานร้องเรียน ร้องทุกข์และอุทธรณ์</li> <li>- งานเกี่ยวกับการตราข้อบัญญัติ</li> </ul> <p>1.5 ฝ่ายป้องกันและบรรเทาสาธารณภัย</p> <ul style="list-style-type: none"> <li>- งานอำนวยการ</li> <li>- งานป้องกัน</li> <li>- งานฟื้นฟู</li> </ul> <p>1.6 ฝ่ายกิจการสภา</p> <ul style="list-style-type: none"> <li>- งานระเบียบข้อบังคับการประชุม</li> <li>- งานการประชุม</li> <li>- งานอำนวยการและประสานงาน</li> </ul> <p><b>2. ส่วนการคลัง</b></p> <p>2.1 ฝ่ายการเงิน</p> <ul style="list-style-type: none"> <li>- งานการเงิน</li> <li>- งานรับเงิน - เบิกจ่ายเงิน</li> <li>- งานจัดทำฎีกาเบิกเงิน</li> <li>- งานเก็บรักษาเงิน</li> </ul> <p>2.2 ฝ่ายบัญชี</p> <ul style="list-style-type: none"> <li>- งานการบัญชี</li> </ul>	<p><b>1. สำนักปลัด อบต.ย่านรี</b></p> <p>1.1 ฝ่ายบริหารงานบุคคล</p> <ul style="list-style-type: none"> <li>- งานการเจ้าหน้าที่</li> <li>- งานสถิติสวัสดิการข้าราชการและลูกจ้าง</li> </ul> <p>1.2 ฝ่ายบริหารงานทั่วไป</p> <ul style="list-style-type: none"> <li>- งานธุรการ สารบรรณ จัดทำคำสั่ง ประกาศ</li> <li>- งานเกี่ยวกับการส่งเสริมการท่องเที่ยว</li> <li>- งานเลือกตั้งและทะเบียนข้อมูล</li> <li>- งานตรวจสอบภายใน</li> </ul> <p>1.3 ฝ่ายนโยบายและแผน</p> <ul style="list-style-type: none"> <li>- งานนโยบายและแผน</li> <li>- งานวิชาการ</li> <li>- งานข้อมูลและประชาสัมพันธ์</li> <li>- งานงบประมาณ</li> <li>- งานติดตามและประเมินผลการดำเนินงาน</li> </ul> <p>1.4 ฝ่ายกฎหมายและคดี</p> <ul style="list-style-type: none"> <li>- งานกฎหมายและคดี</li> <li>- งานร้องเรียน ร้องทุกข์และอุทธรณ์</li> <li>- งานเกี่ยวกับการตราข้อบัญญัติ</li> </ul> <p>1.5 ฝ่ายป้องกันและบรรเทาสาธารณภัย</p> <ul style="list-style-type: none"> <li>- งานอำนวยการ</li> <li>- งานป้องกัน</li> <li>- งานฟื้นฟู</li> </ul> <p>1.6 ฝ่ายกิจการสภา</p> <ul style="list-style-type: none"> <li>- งานระเบียบข้อบังคับการประชุม</li> <li>- งานการประชุม</li> <li>- งานอำนวยการและประสานงาน</li> </ul> <p><b>2. ส่วนการคลัง</b></p> <p>2.1 ฝ่ายการเงิน</p> <ul style="list-style-type: none"> <li>- งานการเงิน</li> <li>- งานรับเงิน - เบิกจ่ายเงิน</li> <li>- งานจัดทำฎีกาเบิกเงิน</li> <li>- งานเก็บรักษาเงิน</li> </ul> <p>2.2 ฝ่ายบัญชี</p> <ul style="list-style-type: none"> <li>- งานการบัญชี</li> </ul>	

โครงสร้างตามแผนอัตรากำลังปัจจุบัน	โครงสร้างตามแผนอัตรากำลังใหม่	หมายเหตุ
<ul style="list-style-type: none"> <li>- งานทะเบียนการคุมเบิกจ่ายเงิน</li> <li>- งานงบการเงินและงบทดลอง</li> <li>- งานแสดงฐานะทางการเงิน</li> </ul> <p>2.3 ฝ่ายพัฒนาและจัดเก็บรายได้</p> <ul style="list-style-type: none"> <li>- งานภาษีอากร ค่าธรรมเนียมและค่าเช่า</li> <li>- งานพัฒนารายได้</li> <li>- งานงบการเงินและงบทดลอง</li> <li>- งานทะเบียนฐานะทางการเงิน</li> </ul> <p>2.4 ฝ่ายทะเบียนทรัพย์สินและพัสดุ</p> <ul style="list-style-type: none"> <li>- งานทะเบียนทรัพย์สินและแผนที่ภาษี</li> <li>- งานพัสดุ</li> <li>- งานทะเบียนเบิกจ่ายวัสดุครุภัณฑ์</li> </ul> <p><b>3. ส่วนโยธา</b></p> <p>3.1 ฝ่ายก่อสร้าง</p> <ul style="list-style-type: none"> <li>- งานก่อสร้างและบูรณะถนน</li> <li>- งานก่อสร้างสะพาน เขื่อน ฝ่ายตหน้า</li> <li>- งานข้อมูลก่อสร้าง</li> <li>- งานก่อสร้างและบูรณะสภาพและโครงการพิเศษ</li> <li>- งานบำรุงเครื่องจักรและยานพาหนะ</li> </ul> <p>3.2 ฝ่ายออกแบบและควบคุมอาคาร</p> <ul style="list-style-type: none"> <li>- งานประเมินราคา</li> <li>- งานควบคุมการก่อสร้างอาคาร</li> <li>- งานออกแบบและบริการข้อมูล</li> <li>- งานวิศวกรรม</li> <li>- งานสถาปัตยกรรมและมัณฑศิลป์</li> </ul> <p>3.3 ฝ่ายประสานสาธารณูปโภค</p> <ul style="list-style-type: none"> <li>- งานประสานกิจการประปาและสาธารณูปโภค</li> <li>- งานไฟฟ้าสาธารณะ</li> <li>- งานระบายน้ำ</li> <li>- งานขนส่งและวิศวกรรมจราจร</li> <li>- งานตกแต่งสถานที่</li> </ul> <p>3.4 ฝ่ายผังเมือง</p> <ul style="list-style-type: none"> <li>- งานสำรวจและแผนที่</li> <li>- งานวางผังพัฒนาเมือง</li> <li>- งานควบคุมทางผังเมือง</li> </ul>	<ul style="list-style-type: none"> <li>- งานทะเบียนการคุมเบิกจ่ายเงิน</li> <li>- งานงบการเงินและงบทดลอง</li> <li>- งานแสดงฐานะทางการเงิน</li> </ul> <p>2.3 ฝ่ายพัฒนาและจัดเก็บรายได้</p> <ul style="list-style-type: none"> <li>- งานภาษีอากร ค่าธรรมเนียมและค่าเช่า</li> <li>- งานพัฒนารายได้</li> <li>- งานงบการเงินและงบทดลอง</li> <li>- งานทะเบียนฐานะทางการเงิน</li> </ul> <p>2.4 ฝ่ายทะเบียนทรัพย์สินและพัสดุ</p> <ul style="list-style-type: none"> <li>- งานทะเบียนทรัพย์สินและแผนที่ภาษี</li> <li>- งานพัสดุ</li> <li>- งานทะเบียนเบิกจ่ายวัสดุครุภัณฑ์</li> </ul> <p><b>3. ส่วนโยธา</b></p> <p>3.1 ฝ่ายก่อสร้าง</p> <ul style="list-style-type: none"> <li>- งานก่อสร้างและบูรณะถนน</li> <li>- งานก่อสร้างสะพาน เขื่อน ฝ่ายตหน้า</li> <li>- งานข้อมูลก่อสร้าง</li> <li>- งานก่อสร้างและบูรณะสภาพและโครงการพิเศษ</li> <li>- งานบำรุงเครื่องจักรและยานพาหนะ</li> </ul> <p>3.2 ฝ่ายออกแบบและควบคุมอาคาร</p> <ul style="list-style-type: none"> <li>- งานประเมินราคา</li> <li>- งานควบคุมการก่อสร้างอาคาร</li> <li>- งานออกแบบและบริการข้อมูล</li> <li>- งานวิศวกรรม</li> <li>- งานสถาปัตยกรรมและมัณฑศิลป์</li> </ul> <p>3.3 ฝ่ายประสานสาธารณูปโภค</p> <ul style="list-style-type: none"> <li>- งานประสานกิจการประปาและสาธารณูปโภค</li> <li>- งานไฟฟ้าสาธารณะ</li> <li>- งานระบายน้ำ</li> <li>- งานขนส่งและวิศวกรรมจราจร</li> <li>- งานตกแต่งสถานที่</li> </ul> <p>3.4 ฝ่ายผังเมือง</p> <ul style="list-style-type: none"> <li>- งานสำรวจและแผนที่</li> <li>- งานวางผังพัฒนาเมือง</li> <li>- งานควบคุมทางผังเมือง</li> </ul>	

โครงสร้างตามแผนอัตรากำลังปัจจุบัน	โครงสร้างตามแผนอัตรากำลังใหม่	หมายเหตุ
<p><b>4. กองการศึกษา ศาสนาและวัฒนธรรมและสวัสดิการ</b></p> <p>4.1 ฝ่ายส่งเสริมกิจการโรงเรียน</p> <ul style="list-style-type: none"> <li>- งานข้อมูล</li> <li>- งานประสานกิจกรรม</li> <li>- งานส่งเสริมการศึกษา</li> </ul> <p>4.2 ฝ่ายศูนย์พัฒนาเด็กเล็ก</p> <ul style="list-style-type: none"> <li>- งานข้อมูลพัฒนาการเด็ก</li> <li>- งานวิชาการและส่งเสริมพัฒนาการเด็ก</li> <li>- งานกิจกรรมศูนย์พัฒนาเด็กเล็ก</li> <li>- งานติดตามและประเมินผล</li> </ul> <p>4.3 ฝ่ายส่งเสริมการศึกษา ศาสนาและวัฒนธรรม</p> <ul style="list-style-type: none"> <li>- งานกิจการศาสนา</li> <li>- งานส่งเสริมประเพณี ศิลปะและวัฒนธรรม</li> <li>- งานส่งเสริมกิจการเด็กและเยาวชน</li> </ul> <p>4.4 ฝ่ายบริหารการศึกษา</p> <ul style="list-style-type: none"> <li>- งานจัดแนวทางการศึกษา</li> <li>- งานจัดหลักสูตรการเรียนการสอน</li> <li>- งานห้องสมุด พิพิธภัณฑ์และเครือข่ายทางการศึกษา</li> <li>- งานให้บริการการศึกษาทั่วไป</li> </ul>	<p><b>4. กองการศึกษา ศาสนาและวัฒนธรรมและสวัสดิการ</b></p> <p>4.1 ฝ่ายส่งเสริมกิจการโรงเรียน</p> <ul style="list-style-type: none"> <li>- งานข้อมูล</li> <li>- งานประสานกิจกรรม</li> <li>- งานส่งเสริมการศึกษา</li> </ul> <p>4.2 ฝ่ายศูนย์พัฒนาเด็กเล็ก</p> <ul style="list-style-type: none"> <li>- งานข้อมูลพัฒนาการเด็ก</li> <li>- งานวิชาการและส่งเสริมพัฒนาการเด็ก</li> <li>- งานกิจกรรมศูนย์พัฒนาเด็กเล็ก</li> <li>- งานติดตามและประเมินผล</li> </ul> <p>4.3 ฝ่ายส่งเสริมการศึกษา ศาสนาและวัฒนธรรม</p> <ul style="list-style-type: none"> <li>- งานกิจการศาสนา</li> <li>- งานส่งเสริมประเพณี ศิลปะและวัฒนธรรม</li> <li>- งานส่งเสริมกิจการเด็กและเยาวชน</li> </ul> <p>4.4 ฝ่ายบริหารการศึกษา</p> <ul style="list-style-type: none"> <li>- งานจัดแนวทางการศึกษา</li> <li>- งานจัดหลักสูตรการเรียนการสอน</li> <li>- งานห้องสมุด พิพิธภัณฑ์และเครือข่ายทางการศึกษา</li> <li>- งานให้บริการการศึกษาทั่วไป</li> </ul> <p><b>5. กองสาธารณสุขและสิ่งแวดล้อม</b></p> <p>5.1 ฝ่ายอนามัยและสิ่งแวดล้อม</p> <ul style="list-style-type: none"> <li>- งานสุขาภิบาลทั่วไป</li> <li>- งานสุขาภิบาลอาหารและสถานประกอบการ</li> <li>- งานควบคุมและจัดการคุณภาพสิ่งแวดล้อม</li> <li>- งานพัฒนาจัดระบบด้านสิ่งแวดล้อม</li> <li>- งานอาชีวอนามัย</li> </ul> <p>5.2 ฝ่ายส่งเสริมสุขภาพและสาธารณสุข</p> <ul style="list-style-type: none"> <li>- งานอนามัยชุมชน</li> <li>- งานป้องกันยาเสพติด</li> <li>- งานสุขศึกษาและควบคุมโรคติดต่อ</li> </ul> <p>5.3 ฝ่ายรักษาความสะอาด</p> <ul style="list-style-type: none"> <li>- งานรักษาความสะอาด</li> <li>- งานกำจัดขยะและน้ำเสีย</li> <li>- งานส่งเสริมและเผยแพร่</li> </ul>	

โครงสร้างตามแผนอัตรากำลังปัจจุบัน	โครงสร้างตามแผนอัตรากำลังใหม่	หมายเหตุ
	<p><b>6. กองส่งเสริมการเกษตร</b></p> <p>6.1 ฝ่ายส่งเสริมการเกษตร</p> <ul style="list-style-type: none"> <li>- งานวิชาการเกษตร</li> <li>- งานเทคโนโลยีทางการเกษตร</li> <li>- งานส่งเสริมการเกษตร</li> </ul> <p>6.2 ฝ่ายส่งเสริมปศุสัตว์</p> <ul style="list-style-type: none"> <li>- งานข้อมูลวิชาการ</li> <li>- งานควบคุมและป้องกันโรคระบาด</li> <li>- งานควบคุมสัตว์</li> </ul>	

## 8.2 การวิเคราะห์การกำหนดตำแหน่ง

## 8.2.1 การวิเคราะห์ตำแหน่ง กรอบอัตรากำลัง 3 ปี (2555 - 2557) พนักงานส่วนตำบล

ส่วนราชการตำแหน่ง	จำนวนตำแหน่งเดิม	มาตรฐานปริมาณงาน/ปี/ตำแหน่ง	ประมาณงาน จริงที่ต้องทำ / ปี	อัตรากำลังที่ต้องการเพิ่ม/ลด			หมายเหตุ
				2555	2556	2557	
<b>สำนักงานปลัด อบต.</b>							
1. นักบริหารงานทั่วไป 6	ขอเพิ่มตำแหน่งใหม่	<ul style="list-style-type: none"> <li>- งานกำหนดนโยบายเกี่ยวกับงานบริหารงานทั่วไปหรืองานเลขานุการ</li> <li>- งานดำเนินการปฏิบัติงานเกี่ยวกับงานบริหารงานทั่วไปหรืองานเลขานุการ</li> <li>- ควบคุมตรวจสอบการจัดการงานต่าง ๆ หลายด้าน เช่น งานธุรการ งานสารบรรณ งานนิติการ งานบุคคล งานนโยบายและแผน งานรักษาความสงบเรียบร้อย งานรวบรวมข้อมูลสถิติ งานเตรียมเรื่องสำหรับการประชุม งานบันทึกเรื่องเสนอที่ประชุม งานทำรายการประชุมและงานอื่น ๆ เป็นต้น</li> <li>- ประสานงานกับส่วนราชการ หน่วยงานและบุคคลอื่น ๆ ที่เกี่ยวข้องกับการปฏิบัติงาน</li> <li>- ตอบปัญหาและชี้แจงเรื่องต่าง ๆ เกี่ยวกับงานในหน้าที่</li> </ul>	60 เรื่อง 60 เรื่อง 3,000 เรื่อง 1,500 เรื่อง 300 เรื่อง	+ 1			ขอเพิ่ม ตำแหน่งใหม่

ส่วนราชการตำแหน่ง	จำนวนตำแหน่งเดิม	มาตรฐานปริมาณงาน/ปี/ตำแหน่ง	ประมาณงาน จริงที่ต้องทำ / ปี	อัตรากำลังที่ต้องการเพิ่ม/ลด			หมายเหตุ
				2552	2553	2554	
<b>ส่วนโยธา</b>							
2. ช่างไฟฟ้า 1-3/4	ขอเพิ่มตำแหน่งใหม่	<ul style="list-style-type: none"> <li>- งานช่วยในการติดตั้ง ประกอบ ดัดแปลง ปรับปรุง บำรุงรักษา ซ่อมแซมเครื่องจักร</li> <li>- เครื่องมือเครื่องใช้เกี่ยวกับไฟฟ้า</li> <li>- งานเบิกจ่าย จัดเก็บรักษาเครื่องมือเครื่องใช้</li> <li>- งานรวบรวมข้อมูลเกี่ยวกับงานในหน่วยงาน</li> <li>- งานควบคุมตรวจสอบความเรียบร้อยในงานไฟฟ้า</li> </ul>	45 เรื่อง  10 เรื่อง  100 เรื่อง  110 เรื่อง  120 เรื่อง	+ 1			ขอเพิ่ม ตำแหน่งใหม่

ส่วนราชการตำแหน่ง	จำนวนตำแหน่งเดิม	มาตรฐานปริมาณงาน/ปี/ตำแหน่ง	ประมาณงาน จริงที่ต้องทำ / ปี	อัตรากำลังที่ต้องการเพิ่ม/ลด			หมายเหตุ
				2555	2556	2557	
3. ช่างโยธา 1-3/4	ขอเพิ่มตำแหน่งใหม่	<ul style="list-style-type: none"> <li>- งานช่างสำรวจ</li> <li>- งานช่างรังวัด</li> <li>- งานช่างเขียนแบบ</li> <li>- งานช่างก่อสร้าง</li> <li>- การช่วยออกแบบด้านช่างโยธา</li> <li>- การควบคุมการก่อสร้างด้านช่างโยธา</li> <li>- การช่วยวางโครงการก่อสร้างในงานด้านช่างโยธา</li> <li>- งานตรวจสอบที่เกี่ยวกับงานช่างโยธา</li> </ul>	85 เรื่อง	+ 1			ขอเพิ่ม ตำแหน่งใหม่
			55 เรื่อง				
			85 เรื่อง				
			80 เรื่อง				
			90 เรื่อง				
			85 เรื่อง				
			80 เรื่อง				

ส่วนราชการตำแหน่ง	จำนวนตำแหน่งเดิม	มาตรฐานปริมาณงาน/ปี/ตำแหน่ง	ประมาณงาน จริงที่ต้องทำ / ปี	อัตรากำลังที่ต้องการเพิ่ม/ลด			หมายเหตุ
				2555	2556	2557	
<u>ส่วนการศึกษา ศาสนา</u> <u>และวัฒนธรรม</u> 4. นักบริหารการศึกษา 6	ขอเพิ่มตำแหน่งใหม่	<ul style="list-style-type: none"> <li>- งานวิเคราะห์ วิจัยและพัฒนาหลักสูตรแบบเรียนทุกระดับที่อยู่ในความ ควบคุมของทางราชการ</li> <li>- งานปรับปรุงมาตรฐานของสถานศึกษา</li> <li>- งานการแนะแนวการศึกษาและอาชีพการจัดและควบคุมพิพิธภัณฑ์ การศึกษา</li> <li>- การบริการและส่งเสริมการศึกษา โดยใช้เทคโนโลยีทางการศึกษา</li> <li>- การจัดเก็บและวิเคราะห์ข้อมูลสถิติทางการศึกษา</li> <li>- การวางแผนการศึกษา</li> <li>- การวิจัยทางการศึกษา</li> <li>- การส่งเสริมและเผยแพร่การศึกษา</li> <li>- ปฏิบัติหน้าที่อื่นที่เกี่ยวข้อง รวมทั้งงานราชการที่มีได้กำหนดให้เป็นหน้าที่ ของส่วนราชการใดใน อบต. โดยเฉพาะ หรือปฏิบัติงานอื่นที่ได้รับ มอบหมาย</li> </ul>	30 เรื่อง  10 เรื่อง 10 เรื่อง  15 เรื่อง 50 เรื่อง 35 เรื่อง 20 เรื่อง 25 เรื่อง 80 เรื่อง	+ 1			ขอเพิ่ม ตำแหน่งใหม่



## แบบขออนุมัติกำหนดตำแหน่งพนักงานส่วนตำบล ประจำปีงบประมาณ 2555 - 2557

## องค์การบริหารส่วนตำบลย่านรี อำเภอกบินทร์บุรี จังหวัดปราจีนบุรี

ที่	ส่วนราชการ/ งาน	ตำแหน่ง	จำนวน	เหตุผลและความจำเป็น	อัตราตำแหน่งพนักงานส่วนตำบล			จำนวนลูกจ้าง		ตำแหน่งนี้อยู่ใน แผนอัตรากำลัง 3 ปี หรือไม่	ความเห็น ก.อบต. จังหวัดฯ
					ของ อบต. (ที่มี/ว่าง)	ของ ส่วน ราชการนี้ (ที่มี/ว่าง)	ของ งานนี้ (ที่มี/ว่าง)	ของ ส่วน ราชการนี้ (ที่มี/ว่าง)	ของ งานนี้ (ที่มี/ว่าง)		
1	สำนักงานปลัด	นักบริหารงาน ทั่วไป 01-0102-001	1 อัตรา	องค์การบริหารส่วนตำบลย่านรี แบ่งการบริหารงานออกเป็น 4 ส่วนราชการ ประกอบด้วย สำนักงานปลัด ส่วนการคลัง ส่วนโยธา และส่วนการศึกษา ศาสนาและวัฒนธรรม โดยส่วนการคลัง และส่วนโยธามีหัวหน้าส่วนราชการเป็นผู้กำกับดูแลให้การบริหารงานของส่วนราชการนั้น ๆ ดำเนินไปด้วยดีและสามารถสนองตอบการบริการประชาชนได้สะดวกรวดเร็วยิ่งขึ้น แต่สำนักงานปลัดนั้นยังไม่มีหัวหน้าส่วนราชการ เนื่องจากไม่มีกรอบอัตรากำลังตำแหน่งดังกล่าว ทำให้การบริหารงานของสำนักงานปลัดในบางภารกิจซึ่งเป็นการบริการประชาชนไม่มีผู้ปฏิบัติงานโดยตรง จึงเกิดความล่าช้าและไม่ครอบคลุมการปฏิบัติราชการอื่น ๆ อีกทั้งองค์การบริหาร	14/1	6/1	-/-	5/2	-/-		

แบบขออนุมัติกำหนดตำแหน่งพนักงานส่วนตำบล ประจำปีงบประมาณ 2555 – 2557

องค์การบริหารส่วนตำบลย่านรี อำเภอภินทรบุรี จังหวัดปราจีนบุรี

ที่	ส่วนราชการ/งาน	ตำแหน่ง	จำนวน	เหตุผลและความจำเป็น	อัตราตำแหน่งพนักงานส่วนตำบล			จำนวนลูกจ้าง		ตำแหน่งนี้อยู่ ในแผนอัตรากำลัง 3 ปี หรือไม่	ความเห็น ก.อบต. จังหวัดฯ
					ของ อบต. (ที่มี/ว่าง)	ของ ส่วน ราชการนี้ (ที่มี/ว่าง)	ของ งานนี้ (ที่มี/ว่าง)	ของ ส่วน ราชการนี้ (ที่มี/ว่าง)	ของ งานนี้ (ที่มี/ว่าง)		
				<p>ส่วนตำบลได้รับการถ่ายโอนภารกิจมาจากหน่วยงานอื่น และเป็นหน่วยงานที่อยู่ใกล้ชิดประชาชนมากกว่าหน่วยราชการอื่น ๆ จึงมีความจำเป็นอย่างยิ่งว่าในรูปแบบของการบริหารจัดการงานภายในองค์กรนั้นจะต้องมีผู้ดูแลรับผิดชอบและรองรับภารกิจใหม่ ๆ ที่จะถ่ายโอนมาอยู่ในการบริหารงานขององค์การบริหารส่วนตำบล เพื่อเป็นการเตรียมความพร้อมในการรองรับภารกิจงานต่าง ๆ และพัฒนาภารกิจเดิมให้มีประสิทธิภาพและเกิดผลสัมฤทธิ์ต่อภารกิจของรัฐมากยิ่งขึ้น จึงมีความจำเป็นต้องมีหัวหน้าสำนักงานปลัดดูแลรับผิดชอบอย่างเป็นรูปธรรม เพื่อกำกับและควบคุมการปฏิบัติงานให้สำเร็จลุล่วงไปด้วยดี องค์การบริหารส่วนตำบลย่านรี จึงมีความจำเป็นอย่างยิ่ง</p>							

แบบขออนุมัติกำหนดตำแหน่งพนักงานส่วนตำบล ประจำปีงบประมาณ 2555 - 2557

องค์การบริหารส่วนตำบลย่านรี อำเภอภินทรบุรี จังหวัดปราจีนบุรี

ที่	ส่วนราชการ/งาน	ตำแหน่ง	จำนวน	เหตุผลและความจำเป็น	อัตราตำแหน่งพนักงานส่วนตำบล			จำนวนลูกจ้าง		ตำแหน่งนี้อยู่ใน แผนอัตรากำลัง 3 ปี หรือไม่	ความเห็น ก.อบต. จังหวัดฯ
					ของ อบต. (ที่มี/ว่าง)	ของ ส่วน ราชการนี้ (ที่มี/ว่าง)	ของ งานนี้ (ที่มี/ว่าง)	ของ ส่วน ราชการนี้ (ที่มี/ว่าง)	ของ งานนี้ (ที่มี/ว่าง)		
				ในการขออนุมัติกำหนดตำแหน่ง นักบริหารงานทั่วไป 6 เพื่อปฏิบัติภารกิจและหน้าที่ราชการของสำนักงานปลัดองค์การบริหารส่วนตำบลย่านรีที่มีปริมาณงานเพิ่มมากขึ้น โดยปฏิบัติราชการครอบคลุมถึงตำแหน่งต่าง ๆ ที่ปฏิบัติงานบริหารงานทั่วไป ซึ่งมีลักษณะที่ต้องปฏิบัติตามแต่จะได้รับคำสั่งโดยไม่จำกัดขอบเขตหน้าที่เช่น ติดต่อนัดหมาย จัดงานรับรองต่าง ๆ เตรียมเรื่องและเตรียมการสำหรับการประชุม ทำรายงานการประชุมตรวจสอบการจัดงานต่าง ๆ หลายด้าน เช่น งานธุรการ งานบุคคล งานนิติกร งานประชาสัมพันธ์ งานทะเบียน งานนโยบายและแผน งานควบคุมและส่งเสริมการท่องเที่ยวงานรักษาความสงบเรียบร้อย งานจัดระบบงาน งานการเงินและบัญชี งานพัสดุงานจัดพิมพ์							

## แบบขออนุมัติกำหนดตำแหน่งพนักงานส่วนตำบล ประจำปีงบประมาณ 2555 - 2557

## องค์การบริหารส่วนตำบลย่านรี อำเภอภินทรบุรี จังหวัดปราจีนบุรี

ที่	ส่วนราชการ/งาน	ตำแหน่ง	จำนวน	เหตุผลและความจำเป็น	อัตราตำแหน่งพนักงานส่วนตำบล			จำนวนลูกจ้าง		ตำแหน่งนี้อยู่ใน แผนอัตรากำลัง 3 ปี หรือไม่	ความเห็น ก.อบต. จังหวัดฯ
					ของ อบต. (ที่มี/ว่าง)	ของ ส่วน ราชการนี้ (ที่มี/ว่าง)	ของ งานนี้ (ที่มี/ว่าง)	ของ ส่วน ราชการนี้ (ที่มี/ว่าง)	ของ งานนี้ (ที่มี/ว่าง)		
				<p>และแจกจ่ายเอกสาร งานระเบียบและสัญญา งานรวบรวมข้อมูล สถิติ งานแปลเอกสาร งานเตรียมเรื่องและเตรียมการสำหรับการประชุม งานบันทึกเรื่องเสนอที่ประชุม งานทำรายงานการประชุมและรายงานอื่น ๆ งานติดต่อกับหน่วยงานบุคคลต่าง ๆ งานติดตามผลงาน เป็นต้น ตอบปัญหา</p> <p>และชี้แจงเรื่องต่าง ๆ เกี่ยวกับงานในหน้าที่ เข้าร่วมประชุมคณะกรรมการต่าง ๆ ตามที่ได้รับแต่งตั้งเข้าร่วมประชุมในการกำหนดนโยบายและแผนงานของส่วนราชการที่สังกัด และในฐานะหัวหน้าหน่วยงานที่รับผิดชอบ ติดต่อประสานงานวางแผน มอบหมายงาน วินิจฉัย สั่งการควบคุม ตรวจสอบ ให้คำปรึกษาแนะนำปรับปรุง แก้ไข ติดตามประเมินผล และแก้ไขปัญหาข้อขัดข้องในการปฏิบัติงานในหน่วยงาน</p>							

## แบบขออนุมัติกำหนดตำแหน่งพนักงานส่วนตำบล ประจำปีงบประมาณ 2555 - 2557

## องค์การบริหารส่วนตำบลย่านรี อำเภอภินทรบุรี จังหวัดปราจีนบุรี

ที่	ส่วนราชการ/งาน	ตำแหน่ง	จำนวน	เหตุผลและความจำเป็น	อัตราตำแหน่งพนักงานส่วนตำบล			จำนวนลูกจ้าง		ตำแหน่งนี้อยู่ใน แผนอัตรากำลัง 3 ปี หรือไม่	ความเห็น ก.อบต. จังหวัดฯ
					ของ อบต. (ที่มี/ว่าง)	ของ ส่วน ราชการนี้ (ที่มี/ว่าง)	ของ งานนี้ (ที่มี/ว่าง)	ของ ส่วน ราชการนี้ (ที่มี/ว่าง)	ของ งานนี้ (ที่มี/ว่าง)		
				ที่รับผิดชอบด้วย และปฏิบัติหน้าที่อื่นที่เกี่ยวข้อง รวมทั้งงานราชการที่มีได้ กำหนดให้เป็นหน้าที่ของกอง หรือส่วนราชการใดในองค์การบริหารส่วนตำบล โดยเฉพาะ							

(ลงชื่อ)

(นางสาวประภัสสร มาทอง)

ปลัดองค์การบริหารส่วนตำบลย่านรี

**บัญชีแสดงการคำนวณจำนวนอัตรากำลังในการขออนุมัติกำหนดตำแหน่ง  
ตำแหน่ง นักบริหารงานทั่วไป เลขที่ตำแหน่ง 01-0102-001 สังกัดสำนักงานปลัด  
องค์การบริหารส่วนตำบลย่านรี อำเภอภินทรบุรี จังหวัดปราจีนบุรี**

ที่	ลักษณะงานที่ปฏิบัติ	เวลาที่ใช้ต่อราย (นาที)	ปริมาณงาน (ต่อปี)	เวลาทั้งหมดต่อปี (นาที)	จำนวนตำแหน่ง ที่ต้องการ (อัตรา)
1	กำหนดนโยบายเกี่ยวกับงานบริหารงานทั่วไปหรืองานเลขานุการ	30	60	1,800	0.021
2	ดำเนินการปฏิบัติงานเกี่ยวกับงานบริหารงานทั่วไปหรืองานเลขานุการ	60	60	3,600	0.043
3	ควบคุมตรวจสอบการจัดการงานต่าง ๆ หลายด้าน เช่น งานธุรการ งานสารบรรณ งานนิติการ งานบุคคล งานนโยบายและแผน งานรักษาความสงบเรียบร้อย งานรวบรวมข้อมูลสถิติ งานเตรียมเรื่องสำหรับการประชุม งานบันทึกเรื่องเสนอที่ประชุม งานทำรายงานการประชุมและงานอื่น ๆ เป็นต้น	20	3,000	60,000	0.724
4	ประสานงานกับส่วนราชการ หน่วยงาน และบุคคลอื่น ๆ ที่เกี่ยวข้องกับการปฏิบัติงาน	30	1,500	45,000	0.543
5	ตอบปัญหาและชี้แจงเรื่องต่าง ๆ เกี่ยวกับงานในหน้าที่	30	300	9,000	0.108
6	เข้าร่วมประชุมในการกำหนดนโยบายและแผนงานของส่วนราชการที่สังกัด	60	300	18,000	0.217
7	ทำหน้าที่พิจารณา ให้ความเห็นสรุปรายงานเสนอผู้บริหารเกี่ยวกับการดำเนินงานตามนโยบาย	40	200	8,000	0.096
8	การดำเนินการปฏิบัติตามนโยบายขององค์กร	60	500	30,000	0.362
9.	พิจารณาวางแผนอัตรากำลังเจ้าหน้าที่และงบประมาณของหน่วยงานที่รับผิดชอบ	60	400	24,000	0.289
10.	ติดต่อประสานงาน วางแผน มอบหมายงาน วินิจฉัย สั่งการ ควบคุม ตรวจสอบในการปฏิบัติงานในหน่วยงานที่รับผิดชอบ	30	1000	30,000	0.362

บัญชีแสดงการคำนวณจำนวนอัตราค่าจ้างในการขออนุมัติกำหนดตำแหน่ง  
ตำแหน่ง นักบริหารงานทั่วไป เลขที่ตำแหน่ง 01-0102-001 สังกัดสำนักงานปลัด  
องค์การบริหารส่วนตำบลย่านรี อำเภอภินทรบุรี จังหวัดปราจีนบุรี

ที่	ลักษณะงานที่ปฏิบัติ	เวลาที่ใช้ต่อราย (นาที)	ปริมาณงาน (ต่อปี)	เวลาทั้งหมดต่อปี (นาที)	จำนวนตำแหน่ง ที่ต้องการ (อัตรา)
11	ให้คำปรึกษาแนะนำ ปรับปรุงแก้ไข ติดตามประเมินผลและแก้ไขข้อขัดข้องใน การปฏิบัติงาน ในหน่วยงานที่รับผิดชอบ	30	300	9,000	0.108
12	งานติดตามผลการปฏิบัติตามมติที่ประชุมหรือผลการปฏิบัติตามคำสั่งของ หัวหน้าส่วนราชการ	60	60	3,600	0.043 0.652
13	ปฏิบัติหน้าที่อื่นที่เกี่ยวข้อง รวมทั้งงานราชการที่มีได้กำหนดให้เป็นหน้าที่ของ ส่วนราชการใดในอบต. โดยเฉพาะหรือปฏิบัติงานอื่นที่ได้รับมอบหมาย	30	1,800	54,000	
<b>รวม</b>					<b>1 อัตรา</b>

(ลงชื่อ)

(นางสาวประภัสสร มาทอง)

ปลัดองค์การบริหารส่วนตำบลย่านรี

หมายเหตุ ช่องที่ 6 “จำนวนตำแหน่งที่ต้องการ” หมายถึง ช่องที่ 5  
1,380x60

**บัญชีแสดงปริมาณย้อนหลัง 3 ปี เพื่อขออนุมัติกำหนดตำแหน่ง  
ตำแหน่ง นักบริหารงานทั่วไป เลขที่ตำแหน่ง 01-0102-001 สังกัดสำนักงานปลัด  
องค์การบริหารส่วนตำบลย่านรี อำเภอภินทรบุรี จังหวัดปราจีนบุรี**

ที่	ลักษณะงานที่ปฏิบัติ	ปีงบประมาณ			หมายเหตุ
		2552	2553	2554	
1	กำหนดนโยบายเกี่ยวกับงานบริหารงานทั่วไปหรืองานเลขานุการ	45	52	57	
2	ดำเนินการปฏิบัติงานเกี่ยวกับงานบริหารงานทั่วไปหรืองานเลขานุการ	50	55	60	
3	ควบคุมตรวจสอบการจัดการงานต่าง ๆ หลายด้าน เช่น งานธุรการ งานสารบรรณ งานนิติการ งานบุคคล งานนโยบายและแผน งานรักษาความสงบเรียบร้อย งานรวบรวมข้อมูลสถิติ งานเตรียมเรื่องสำหรับการประชุม งานบันทึกเรื่องเสนอที่ประชุม งานทำรายงานการประชุมและงาน อื่น ๆ เป็นต้น	2,000	2,300	2,700	
4	ประสานงานกับส่วนราชการ หน่วยงาน และบุคคลอื่น ๆ ที่เกี่ยวข้องกับการปฏิบัติงาน	1,000	1,250	1,500	
5	ตอบปัญหาและชี้แจงเรื่องต่าง ๆ เกี่ยวกับงานในหน้าที่	200	230	250	
6	เข้าร่วมประชุมในการกำหนดนโยบายและแผนงานของส่วนราชการที่สังกัด	250	275	295	
7	ทำหน้าที่พิจารณา ทำความเห็นสรุปรายงานเสนอผู้บริหารเกี่ยวกับการดำเนินงานตามนโยบาย	120	150	170	
8	การดำเนินการปฏิบัติตามนโยบายขององค์กร	320	410	490	
9	พิจารณาวางแผนอัตรากำลังเจ้าหน้าที่และงบประมาณของหน่วยงานที่รับผิดชอบ	270	320	380	
10	ติดต่อประสานงาน วางแผน มอบหมายงาน วินิจฉัย สั่งการ ควบคุม ตรวจสอบในการปฏิบัติงานใน หน่วยงานที่รับผิดชอบ	750	830	920	



**บัญชีแสดงปริมาณย้อนหลัง 3 ปี เพื่อขออนุมัติกำหนดตำแหน่ง  
ตำแหน่ง นักบริหารงานทั่วไป เลขที่ตำแหน่ง 01-0102-001 สังกัดสำนักงานปลัด  
องค์การบริหารส่วนตำบลย่านรี อำเภอภินทรบุรี จังหวัดปราจีนบุรี**

ที่	ลักษณะงานที่ปฏิบัติ	ปีงบประมาณ			หมายเหตุ
		2552	2553	2554	
11	ให้คำปรึกษาแนะนำ ปรับปรุงแก้ไข ติดตามประเมินผลและแก้ไขข้อขัดข้องในการปฏิบัติงาน ในหน่วยงานที่รับผิดชอบ	175	220	275	
12	งานติดตามผลการปฏิบัติตามมติที่ประชุมหรือผลการปฏิบัติตามคำสั่งของหัวหน้าส่วนราชการ	45	52	57	
13	ปฏิบัติหน้าที่อื่นที่เกี่ยวข้อง รวมทั้งงานราชการที่มีได้กำหนดให้เป็นหน้าที่ของส่วนราชการใดในอบต. โดยเฉพาะหรือปฏิบัติงานอื่นที่ได้รับมอบหมาย	1,000	1,300	1,500	

(ลงชื่อ)

(นางสาวประภัสสร มาทอง)

ปลัดองค์การบริหารส่วนตำบลย่านรี

## แบบขออนุมัติกำหนดตำแหน่งพนักงานส่วนตำบล ประจำปีงบประมาณ 2555 - 2557

## องค์การบริหารส่วนตำบลย่านรี อำเภอภินทรบุรี จังหวัดปราจีนบุรี

ที่	ส่วนราชการ/ งาน	ตำแหน่ง	จำนวน	เหตุผลและความจำเป็น	อัตราตำแหน่งพนักงานส่วนตำบล			จำนวนลูกจ้าง		ตำแหน่งนี้อยู่ ในแผนอัตรากำลัง 3 ปี หรือไม่	ความเห็น ก.อบต. จังหวัดฯ
					ของ อบต. (ที่มี/ว่าง)	ของ ส่วน ราชการนี้ (ที่มี/ว่าง)	ของ งานนี้ (ที่มี/ว่าง)	ของ ส่วน ราชการนี้ (ที่มี/ว่าง)	ของ งานนี้ (ที่มี/ว่าง)		
1	ส่วนโยธา	ช่างไฟฟ้า	1 อัตรา	เนื่องจากส่วนโยธาขององค์การบริหารส่วนตำบล ย่านรี ปัจจุบันงานไฟฟ้ารายทางหรือโคม ไฟฟ้าแสงสว่างที่ติดตั้งตามหมู่บ้าน ซอย ถนน ทางแยกต่าง ๆ ภายในตำบล มีจำนวนมาก ซึ่งมีทั้งโคมไฟฟ้าที่ติดตั้งมานาน และที่ติดตั้ง ใหม่และติดตั้งเพิ่มเติม มีเรื่องแจ้งซ่อมบำรุง เพื่อแก้ไขงานในด้านการไฟฟ้า ช่วยในการ ติดตั้งประกอบตัดแปลง ปรับปรุง บำรุงรักษา เครื่องมือ เครื่องใช้ที่เกี่ยวข้องกับไฟฟ้า จัดเก็บ เครื่องมือเครื่องใช้วัสดุอุปกรณ์ที่ใช้ในการ ปฏิบัติงานรวบรวมข้อมูลที่เกี่ยวข้องกับงาน ในหน่วยงาน และองค์การบริหารส่วนตำบล ย่านรี มีภารกิจที่จะต้องดำเนินการมีปริมาณ งานเพิ่มขึ้น ซึ่งเป็นไปตาม พ.ร.บ.สภาตำบล และองค์การบริหารส่วนตำบล พ.ศ. 2537 รวมทั้งฉบับที่แก้ไขเพิ่มเติม และ พ.ร.บ. กำหนดแผนและขั้นตอนการกระจายอำนาจ ให้แก่องค์กรปกครองส่วนท้องถิ่น พ.ศ. 2542 จากจำนวนพนักงานส่วนตำบลและพนักงาน	14/1	2/-	-/-	2/-	-/-		

## เอกสารหมายเลข 1

## แบบขออนุมัติกำหนดตำแหน่งพนักงานส่วนตำบล ประจำปีงบประมาณ 2555 - 2557

## องค์การบริหารส่วนตำบลย่านรี อำเภอกบินทร์บุรี จังหวัดปราจีนบุรี

ที่	ส่วนราชการ/ งาน	ตำแหน่ง	จำนวน	เหตุผลและความจำเป็น	อัตราตำแหน่งพนักงานส่วนตำบล			จำนวนลูกจ้าง		ตำแหน่งนี้อยู่ ในแผนอัตรากำลัง 3 ปี หรือไม่	ความเห็น ก.อบต. จังหวัดฯ
					ของ อบต. (ที่มี/ว่าง)	ของ ส่วน ราชการนี้ (ที่มี/ว่าง)	ของ งานนี้ (ที่มี/ว่าง)	ของ ส่วน ราชการนี้ (ที่มี/ว่าง)	ของ งานนี้ (ที่มี/ว่าง)		
1	ส่วนโยธา	ช่างไฟฟ้า	1 อัตรา	จ้างที่มีอยู่เมื่อเปรียบเทียบกับปริมาณงานที่เพิ่มขึ้น ปรากฏว่าไม่เพียงพอ ดังนั้น เพื่อให้การปฏิบัติราชการขององค์การบริหารส่วนตำบลย่านรี เป็นไปด้วยความเรียบร้อยและเกิดประสิทธิภาพเกิดผลดีแก่งานราชการและสามารถตอบสนองต่อความต้องการของประชาชนได้อย่างแท้จริง จึงขอ กำหนดตำแหน่งช่างไฟฟ้า ระดับ 1-3/4 จำนวน 1 ตำแหน่ง เพื่อรับผิดชอบเกี่ยวกับการปฏิบัติงานด้านโยธา โดยมีค่าใช้จ่ายไม่เกินร้อยละ 40 ตามนัยมาตรา 35 แห่ง พ.ร.บ.ระเบียบบริหารงานบุคคลส่วนท้องถิ่น พ.ศ. 2542	14/1	2/-	-/-	2/-	-/-		

บัญชีแสดงการคำนวณจำนวนอัตรากำลังในการขออนุมัติกำหนดตำแหน่ง  
ตำแหน่ง ช่างไฟฟ้า เลขที่ตำแหน่ง 05-0523-001 สังกัดส่วนโยธา  
องค์การบริหารส่วนตำบลย่านรี อำเภอภินทรบุรี จังหวัดปราจีนบุรี

ที่	ลักษณะงานที่ปฏิบัติ	เวลาที่ใช้ต่อราย (นาที)	ปริมาณงาน (ต่อปี)	เวลาทั้งหมดต่อปี (นาที)	จำนวนตำแหน่ง ที่ต้องการ (อัตรา)
1	งานช่วยในการติดตั้ง ประกอบ ดัดแปลง ปรับปรุง บำรุงรักษา งานซ่อมแซมเครื่องจักร	60	50	3,000	0.036
2	เครื่องมือเครื่องใช้เกี่ยวกับไฟฟ้า	240	12	2,880	0.034
3	งานเบิกจ่าย จัดเก็บรักษาเครื่องมือเครื่องใช้	30	120	3,600	0.043
4	งานรวบรวมข้อมูลเกี่ยวกับงานในหน่วยงาน	45	120	5,400	0.065
5	งานควบคุมตรวจสอบความเรียบร้อยในงานไฟฟ้า	60	150	9,000	0.108
<b>รวม</b>					<b>1 อัตรา</b>

(ลงชื่อ)

(นางสาวประภัสสร มาทอง)

ปลัดองค์การบริหารส่วนตำบลย่านรี

หมายเหตุ ช่องที่ 6 “จำนวนตำแหน่งที่ต้องการ” หมายถึง ช่องที่ 5

1,380x60

บัญชีแสดงปริมาณย้อนหลัง 3 ปี เพื่อขออนุมัติกำหนดตำแหน่ง  
ตำแหน่ง ช่างไฟฟ้า เลขที่ตำแหน่ง 05-0523-001 สังกัดส่วนโยธา  
องค์การบริหารส่วนตำบลย่านรี อำเภอภินทรบุรี จังหวัดปราจีนบุรี

ที่	ลักษณะงานที่ปฏิบัติ	ปีงบประมาณ			หมายเหตุ
		2552	2553	2554	
1	งานช่วยในการติดตั้ง ประกอบ ดัดแปลง ปรับปรุง บำรุงรักษา	71	35	40	
2	งานซ่อมแซมเครื่องจักร เครื่องมือเครื่องใช้เกี่ยวกับไฟฟ้า	8	10	11	
3	งานเบิกจ่าย จัดเก็บรักษาเครื่องมือเครื่องใช้	60	85	100	
4	งานรวบรวมข้อมูลเกี่ยวกับงานในหน่วยงาน	90	105	110	
5	งานควบคุมตรวจสอบความเรียบร้อยในงานไฟฟ้า	85	100	130	

(ลงชื่อ)

(นางสาวประภัสสร มาทอง)

ปลัดองค์การบริหารส่วนตำบลย่านรี

แบบขออนุมัติกำหนดตำแหน่งพนักงานส่วนตำบล ประจำปีงบประมาณ 2555 – 2557

องค์การบริหารส่วนตำบลย่านรี อำเภอภินทรบุรี จังหวัดปราจีนบุรี

ที่	ส่วนราชการ/ งาน	ตำแหน่ง	จำนวน	เหตุผลและความจำเป็น	อัตราตำแหน่งพนักงานส่วนตำบล			จำนวนลูกจ้าง		ตำแหน่งนี้อยู่ใน แผนอัตรากำลัง 3 ปี หรือไม่	ความเห็น ก.อบต. จังหวัดฯ
					ของ อบต. (ที่มี/ว่าง)	ของ ส่วน ราชการนี้ (ที่มี/ว่าง)	ของ งานนี้ (ที่มี/ว่าง)	ของ ส่วน ราชการนี้ (ที่มี/ว่าง)	ของ งานนี้ (ที่มี/ว่าง)		
1	ส่วนโยธา	ช่างโยธา	1 อัตรา	เนื่องจากส่วนโยธาขององค์การบริหารส่วนตำบล ย่านรี มีภารกิจที่จะต้องดำเนินการมีปริมาณ งานเพิ่มขึ้น ซึ่งเป็นไปตาม พ.ร.บ.สภาตำบล และองค์การบริหารส่วนตำบล พ.ศ. 2537 รวมทั้งฉบับที่แก้ไขเพิ่มเติม และ พ.ร.บ. กำหนดแผนและขั้นตอนการกระจายอำนาจ ให้แก่องค์กรปกครองส่วนท้องถิ่น พ.ศ. 2542 จากจำนวนพนักงานส่วนตำบลและพนักงาน จ้างที่มีอยู่เมื่อเปรียบเทียบกับปริมาณงานที่ เพิ่มขึ้น ปรากฏว่าไม่เพียงพอ ดังนั้น เพื่อให้ การปฏิบัติราชการขององค์การบริหารส่วน ตำบลย่านรี เป็นไปด้วยความเรียบร้อยและ เกิดประสิทธิภาพเกิดผลดีแก่งานราชการและ สามารถตอบสนองต่อความต้องการของ ประชาชนได้อย่างแท้จริง จึงขอกำหนด ตำแหน่งช่างโยธา ระดับ 1-3/4 จำนวน 1 ตำแหน่ง เพื่อรับผิดชอบเกี่ยวกับการปฏิบัติ งานด้านโยธา โดยมีค่าใช้จ่ายไม่เกินร้อยละ 40 ตามนัยมาตรา 35 แห่ง พ.ร.บ.ระเบียบ บริหารงานบุคคลส่วนท้องถิ่น พ.ศ. 2542	14/1	2/-	-/-	2/-	-/-		

**บัญชีแสดงการคำนวณจำนวนอัตรากำลังในการขออนุมัติกำหนดตำแหน่ง  
ตำแหน่ง ช่างโยธา เลขที่ตำแหน่ง 05-0502-001 สังกัดส่วนโยธา  
องค์การบริหารส่วนตำบลย่านรี อำเภอภินทรบุรี จังหวัดปราจีนบุรี**

ที่	ลักษณะงานที่ปฏิบัติ	เวลาที่ใช้ต่อราย (นาที)	ปริมาณงาน (ต่อปี)	เวลาทั้งหมดต่อปี (นาที)	จำนวนตำแหน่ง ที่ต้องการ (อัตรา)
1	ออกแบบ การควบคุมการก่อสร้างและบำรุงรักษาด้านโยธา	120	85	10,200	0.123
2	การวางโครงการก่อสร้างในงานด้านช่างโยธา	240	45	10,800	0.130
3	การให้คำปรึกษาแนะนำหรือตรวจสอบที่เกี่ยวกับงานช่างโยธา	30	35	1,050	0.012
4	การให้คำปรึกษาแนะนำหรือตรวจสอบที่เกี่ยวกับงานช่างโยธา เช่น ทางสะพาน ท่อระบายน้ำ ช่อกน้ำ อาคาร อุโมงค์ เขื่อน อาคารชลประทาน อาคารประปา ท่าเทียบเรือ สนามบินและ สิ่งก่อสร้างอื่น ๆ เป็นต้น	60	40	2,400	0.028
5	ปฏิบัติงานสำรวจต่าง ๆ เกี่ยวกับงานช่างโยธา เช่น สำรวจเพื่อการ ก่อสร้าง สำรวจและทดลองวัสดุ ทดลองหาคุณสมบัติของดิน	180	85	15,300	0.184
6	สำรวจข้อมูลการจราจร สำรวจทางอุทกวิทยา สำรวจทางอุตุนิยม วิทยา ตรวจสอบแบบคำนวณแบบด้านช่างโยธา ซ่อมสร้างวัสดุ ครุภัณฑ์ เครื่องมือเครื่องใช้และอุปกรณ์ในการสำรวจให้ได้ มาตรฐาน	180	10	1,800	0.021

บัญชีแสดงการคำนวณจำนวนอัตรากำลังในการขออนุมัติกำหนดตำแหน่ง  
ตำแหน่ง ช่างโยธา เลขที่ตำแหน่ง 05-0502-001 สังกัดส่วนโยธา  
องค์การบริหารส่วนตำบลย่านรี อำเภอภินทรบุรี จังหวัดปราจีนบุรี

ที่	ลักษณะงานที่ปฏิบัติ	เวลาที่ใช้ต่อราย (นาที)	ปริมาณงาน (ต่อปี)	เวลาทั้งหมดต่อปี (นาที)	จำนวนตำแหน่ง ที่ต้องการ (อัตรา)
7	ควบคุมการใช้ การบำรุงรักษาเครื่องจักร ยานพาหนะ เครื่องมือ เครื่องใช้ของหน่วยงานให้ถูกต้องตามหลักวิชาการ	60	25	1,500	0.018
8	ให้คำปรึกษาแนะนำในการปฏิบัติงาน และตอบปัญหาและชี้แจง เรื่องต่าง ๆ เกี่ยวกับงานในหน้าที่ติดต่อประสานงานและปฏิบัติ หน้าที่อื่นที่เกี่ยวข้อง	30	50	1,500	0.018
<b>รวม</b>					<b>1 อัตรา</b>

(ลงชื่อ)

(นางสาวประภัสสร มาทอง)

ปลัดองค์การบริหารส่วนตำบลย่านรี

หมายเหตุ ช่องที่ 6 “จำนวนตำแหน่งที่ต้องการ” หมายถึง ช่องที่ 5

1,380x60



**บัญชีแสดงปริมาณย้อนหลัง 3 ปี เพื่อขออนุมัติกำหนดตำแหน่ง  
ตำแหน่ง ช่างโยธา เลขที่ตำแหน่ง 05-0502-001 สังกัดส่วนโยธา  
องค์การบริหารส่วนตำบลย่านรี อำเภอกบินทร์บุรี จังหวัดปราจีนบุรี**

ที่	ลักษณะงานที่ปฏิบัติ	ปีงบประมาณ			หมายเหตุ
		2552	2553	2554	
1	ออกแบบ การควบคุมการก่อสร้างและบำรุงรักษาด้านโยธา	70	75	80	
2	การวางโครงการก่อสร้างในงานด้านช่างโยธา	32	38	42	
3	การให้คำปรึกษาแนะนำหรือตรวจสอบที่เกี่ยวกับงานช่างโยธา	24	28	32	
4	การให้คำปรึกษาแนะนำหรือตรวจสอบที่เกี่ยวกับงานช่างโยธา เช่น ทางสะพาน ท่อระบายน้ำ ชื่อน้ำ อาคาร อุโมงค์ เขื่อน อาคารชลประทาน อาคารประปา ท่าเทียบเรือ สนามบิน และสิ่งก่อสร้างอื่น ๆ เป็นต้น				
5	ปฏิบัติงานสำรวจต่าง ๆ เกี่ยวกับงานช่างโยธา เช่น สำรวจเพื่อการก่อสร้าง สำรวจและทดลองวัสดุ ทดลองหาคุณสมบัติของดิน	65	77	80	
6	สำรวจข้อมูลการจราจร สำรวจทางอุทกวิทยา สำรวจทางอุตุนิยมวิทยา ตรวจสอบแบบคำนวณแบบด้านช่างโยธา ซ่อมสร้างวัสดุครุภัณฑ์ เครื่องมือเครื่องใช้และอุปกรณ์ในการสำรวจให้ได้มาตรฐาน	5	8	10	

บัญชีแสดงปริมาณย้อนหลัง 3 ปี เพื่อขออนุมัติกำหนดตำแหน่ง  
ตำแหน่ง ช่างโยธา เลขที่ตำแหน่ง 05-0502-001 สังกัดส่วนโยธา  
องค์การบริหารส่วนตำบลย่านรี อำเภอภินทรบุรี จังหวัดปราจีนบุรี

ที่	ลักษณะงานที่ปฏิบัติ	ปีงบประมาณ			หมายเหตุ
		2552	2553	2554	
7	ควบคุมการใช้ การบำรุงรักษาเครื่องจักร ยานพาหนะ เครื่องมือเครื่องใช้ของหน่วยงานให้ถูกต้องตามหลักวิชาการ	10	17	23	
8	ให้คำปรึกษาแนะนำในการปฏิบัติงาน และตอบปัญหาและชี้แจงเรื่องต่าง ๆ เกี่ยวกับงานในหน้าที่ติดต่อประสานงานและปฏิบัติหน้าที่อื่นที่เกี่ยวข้อง	28	32	45	

(ลงชื่อ)

(นางสาวประภัสสร มาทอง)

ปลัดองค์การบริหารส่วนตำบลย่านรี

แบบขออนุมัติกำหนดตำแหน่งพนักงานส่วนตำบล ประจำปีงบประมาณ 2555 – 2557

องค์การบริหารส่วนตำบลย่านรี อำเภอภินทรบุรี จังหวัดปราจีนบุรี

ที่	ส่วนราชการ/งาน	ตำแหน่ง	จำนวน	เหตุผลและความจำเป็น	อัตราตำแหน่งพนักงานส่วนตำบล			จำนวนลูกจ้าง		ตำแหน่งนี้อยู่ในแผนอัตรากำลัง 3 ปี หรือไม่	ความเห็น ก.อบต. จังหวัดฯ
					ของ อบต. (ที่มี/ว่าง)	ของ ส่วนราชการนี้ (ที่มี/ว่าง)	ของ งานนี้ (ที่มี/ว่าง)	ของ ส่วนราชการนี้ (ที่มี/ว่าง)	ของ งานนี้ (ที่มี/ว่าง)		
1	ส่วนการศึกษา ศาสนาและวัฒนธรรม	นักบริหารการศึกษา	1 อัตรา	เนื่องจากส่วนการศึกษา ศาสนาและวัฒนธรรม องค์การบริหารส่วนตำบลย่านรี มีภารกิจที่ต้องดำเนินการมีปริมาณงานเพิ่มขึ้น ซึ่งเป็นไปตาม พ.ร.บ.สภาตำบล และองค์การบริหารส่วนตำบล พ.ศ. 2537 รวมทั้งฉบับที่แก้ไขเพิ่มเติม และ พ.ร.บ. กำหนดแผนและขั้นตอนการกระจายอำนาจให้แก่องค์กรปกครองส่วนท้องถิ่น พ.ศ. 2542 จากจำนวนพนักงานส่วนตำบลและพนักงานจ้างที่มีอยู่เมื่อเปรียบเทียบกับปริมาณงานที่เพิ่มขึ้น ปรากฏว่าไม่เพียงพอ ดังนั้น เพื่อให้การปฏิบัติราชการขององค์การบริหารส่วนตำบลย่านรี เป็นไปด้วยความเรียบร้อยและเกิดประสิทธิภาพเกิดผลดีแก่งานราชการและสามารถตอบสนองต่อความต้องการของประชาชนได้อย่างแท้จริง จึงขอ กำหนดตำแหน่งนักบริหารการศึกษา ระดับ 6 จำนวน 1 ตำแหน่ง เพื่อรับผิดชอบเกี่ยวกับการปฏิบัติงานด้านการศึกษา ศาสนาและวัฒนธรรม โดยมีค่าใช้จ่ายไม่เกินร้อยละ 40 ตามนัยมาตรา 35 แห่ง พ.ร.บ.ระเบียบบริหารงานบุคคลส่วนท้องถิ่น พ.ศ. 2542	14/1	1/-	-/-	6/-	-/-		

**บัญชีแสดงการคำนวณจำนวนอัตรากำลังในการขออนุมัติกำหนดตำแหน่ง**  
**ตำแหน่ง นักบริหารการศึกษา เลขที่ตำแหน่ง 08-0108-001 สังกัดส่วนการศึกษา ศาสนาและวัฒนธรรม**  
**องค์การบริหารส่วนตำบลย่านรี อำเภอภินทรบุรี จังหวัดปราจีนบุรี**

ที่	ลักษณะงานที่ปฏิบัติ	เวลาที่ใช้ต่อราย (นาท)	ปริมาณงาน (ต่อปี)	เวลาทั้งหมดต่อปี (นาท)	จำนวนตำแหน่ง ที่ต้องการ (อัตรา)
1	งานวิเคราะห์ วิจัยและพัฒนาหลักสูตรแบบเรียนทุกระดับที่อยู่ในความ ควบคุมของทางราชการ	60	30 เรื่อง	1,800	0.021
2	งานปรับปรุงมาตรฐานของสถานศึกษา	120	12 เรื่อง	1,440	0.017
3	งานการแนะแนวการศึกษาและอาชีพการจัดและควบคุมพิพิธภัณฑ การศึกษา	60	10 เรื่อง	600	0.007
4	การบริการและส่งเสริมการศึกษา โดยใช้เทคโนโลยีทางการศึกษา	30	15 เรื่อง	450	0.005
5	การจัดเก็บและวิเคราะห์ข้อมูลสถิติทางการศึกษา	120	50 เรื่อง	6,000	0.072
6	การวางแผนการศึกษา	180	35 เรื่อง	6,300	0.076
7	การวิจัยทางการศึกษา	240	20 เรื่อง	4,800	0.057
8	การส่งเสริมและเผยแพร่การศึกษา	60	25 เรื่อง	1,500	0.018
9	ปฏิบัติหน้าที่อื่นที่เกี่ยวข้อง รวมทั้งงานราชการที่ได้กำหนดให้เป็นหน้าที่ของ ส่วนราชการใดใน อบต. โดยเฉพาะ หรือปฏิบัติงานอื่นที่ได้รับมอบหมาย	60	80 เรื่อง	4,800	0.057
<b>รวม</b>					<b>1 อัตรา</b>

(ลงชื่อ)

(นางสาวประภัสสร มาทอง)

หมายเหตุ ช่องที่ 6 “จำนวนตำแหน่งที่ต้องการ” หมายถึง ช่องที่ 5

ปลัดองค์การบริหารส่วนตำบลย่านรี

1,380x60

**บัญชีแสดงปริมาณย้อนหลัง 3 ปี เพื่อขออนุมัติกำหนดตำแหน่ง  
ตำแหน่ง นักบริหารการศึกษา เลขที่ตำแหน่ง 08-0108-001 สังกัดส่วนการศึกษา ศาสนาและวัฒนธรรม  
องค์การบริหารส่วนตำบลย่านรี อำเภอภินทรบุรี จังหวัดปราจีนบุรี**

ที่	ลักษณะงานที่ปฏิบัติ	ปีงบประมาณ			หมายเหตุ
		2552	2553	2554	
1	งานวิเคราะห์ วิจัยและพัฒนาหลักสูตรแบบเรียนทุกระดับที่อยู่ในความควบคุมของทางราชการ	23	25	28	
2	งานปรับปรุงมาตรฐานของสถานศึกษา	5	8	10	
3	งานการแนะแนวการศึกษาและอาชีพการจัดและควบคุมพิพิธภัณฑ์การศึกษา	4	7	9	
4	การบริการและส่งเสริมการศึกษา โดยใช้เทคโนโลยีทางการศึกษา	7	10	12	
5	การจัดเก็บและวิเคราะห์ข้อมูลสถิติทางการศึกษา	35	40	45	
6	การวางแผนการศึกษา	20	25	30	
7	การวิจัยทางการศึกษา	12	15	18	
8	การส่งเสริมและเผยแพร่การศึกษา	10	15	20	
9	ปฏิบัติหน้าที่อื่นที่เกี่ยวข้อง รวมทั้งงานราชการที่มีได้กำหนดให้เป็นหน้าที่ของส่วนราชการใดใน อบต. โดยเฉพาะ หรือปฏิบัติงานอื่นที่ได้รับมอบหมาย	68	72	78	

(ลงชื่อ)

(นางสาวประภัสสร มาทอง)

ปลัดองค์การบริหารส่วนตำบลย่านรี

**กรอบอัตรากำลังพนักงานส่วนตำบล 3 ปี ระหว่างปี พ.ศ. 2555 – 2557**

ส่วนราชการ	กรอบอัตรากำลังเดิม	กรอบอัตรากำลังใหม่			เพิ่ม/ลด			หมายเหตุ
		2555	2556	2557	2555	2556	2557	
นักบริหารงาน อบต. 7	1	1	1	1	-	-	-	
<b><u>สำนักงานปลัด อบต.</u></b>								
นักบริหารงานทั่วไป 6	-	1	1	1	+1	-	-	กำหนดตำแหน่งใหม่
เจ้าหน้าที่วิเคราะห์นโยบายและแผน 3-5/ 6ว	1	1	1	1	-	-	-	
นิติกร 3-5/ 6	1	1	1	1	-	-	-	
บุคลากร 3-5/ 6	1	1	1	1	-	-	-	ว่าง
เจ้าพนักงานธุรการ 2-4/ 5	1	1	1	1	-	-	-	
เจ้าพนักงานพัฒนาชุมชน 2-4/ 5	1	1	1	1	-	-	-	
พนักงานสูบน้ำ (ลูกจ้างประจำ)	1	1	1	1	-	-	-	
<b><u>ส่วนการคลัง</u></b>								
นักบริหารงานการคลัง 6	1	1	1	1	-	-	-	
เจ้าพนักงานการเงินและบัญชี 2-4/ 5	1	1	1	1	-	-	-	
เจ้าพนักงานพัสดุ 2-4/ 5	1	1	1	1	-	-	-	
เจ้าหน้าที่พัสดุ 1-3/ 4	1	1	1	1	-	-	-	
เจ้าหน้าที่จัดเก็บรายได้ (ลูกจ้างประจำ)	1	1	1	1	-	-	-	
<b><u>ส่วนโยธา</u></b>								
นักบริหารงานช่าง 6	1	1	1	1	-	-	-	
วิศวกรโยธา 3-5/ 6	1	1	1	1	-	-	-	
ช่างไฟฟ้า 1-3/ 4	-	1	1	1	+ 1	-	-	กำหนดตำแหน่งใหม่
ช่างโยธา 1-3/ 4	-	1	1	1	+ 1	-	-	กำหนดตำแหน่งใหม่
<b><u>ส่วนการศึกษา ศาสนาและวัฒนธรรม</u></b>								
นักบริหารการศึกษา 6	-	1	1	1	+ 1	-	-	กำหนดตำแหน่งใหม่
นักวิชาการศึกษา 3-5/ 6	1	1	1	1	-	-	-	
<b>รวม</b>	15	19	19	19	+ 4	-	-	

**บัญชีรายละเอียดอัตราค่าจ้างตามกรอบโครงสร้างพนักงานส่วนตำบล  
องค์การบริหารส่วนตำบลย่านรี อำเภอภินทรบุรี จังหวัดปราจีนบุรี**

ลำดับที่	ตำแหน่ง	ระดับ	เลขตำแหน่ง	ชื่อ - สกุล	วุฒิการศึกษา	เงินเดือน	หมายเหตุ
1.	ปลัดองค์การบริหารส่วนตำบล	7	00-0101-001	นางสาวประภัสสร มาทอง	ปริญญาโท	20,320.-	
2.	<u>สำนักปลัด</u> นักบริหารงานทั่วไป	6	01-0102-001	-	-	13,160.-	กำหนดตำแหน่งใหม่
3.	เจ้าพนักงานธุรการ	4	01-0211-001	นางสาวเจนจิรา นวลจันทร์	ปริญญาตรี	11,700.-	
4.	เจ้าหน้าที่วิเคราะห์นโยบายและแผน	6	01-0201-001	นางสาวราวีณ คงสัมฤทธิ์	ปริญญาโท	13,530.-	
5.	นิติกร	4	01-0202-001	นางสาวนฤมล รังสร้อย	ปริญญาตรี	10,700.-	
6.	บุคลากร	3	01-0208-001	-	-	-	ว่าง
7.	เจ้าพนักงานพัฒนาชุมชน	2	01-0703-001	นางอารีย์ เต็งเก	ปริญญาตรี	8,610.-	
8.	พนักงานสูบน้ำ	-	-	นายสายยนต์ มุขขาว	ป. 7	9,910.-	ถ่ายโอน
	<u>ส่วนการคลัง</u>						
9.	หัวหน้าส่วนการคลัง	6	04-0103-001	นางพีรยา จินดาดวง	ปริญญาตรี	16,920.-	
10.	เจ้าพนักงานพัสดุ	4	04-0313-001	นางสาวภาณุมาศ คำวิชัย	ปวส.	10,440.-	
11.	เจ้าพนักงานการเงินและบัญชี	3	04-0306-001	นางสาวชุตินันต์ เคนตู	ปวช.	9,540.-	
12.	เจ้าหน้าที่พัสดุ	1	04-0312-001	นางสาวพัชณี เมืองอินทร์	ปวช.	6,970.-	
13.	เจ้าหน้าที่จัดเก็บรายได้	-	-	นางปพิชญา รักษารัตน์	ปริญญาตรี	10,280.-	
	<u>ส่วนโยธา</u>						
14.	หัวหน้าส่วนโยธา	6	05-0104-001	นายจรรยาโรจน์ บุตรตา	ปริญญาตรี	19,200.-	
15.	วิศวกรโยธา	5	05-0515-001	ว่าที่ ร.ต.เด่นดวง เมืองวิจิตประเสริฐ	ปริญญาโท	11,920.-	
16.	ช่างไฟฟ้า	3		-	-	-	กำหนดตำแหน่งใหม่
17.	ช่างโยธา	3		-	-	-	กำหนดตำแหน่งใหม่
	<u>ส่วนการศึกษา</u>						
18.	นักบริหารการศึกษา	3	08-0108-001	-	-	-	กำหนดตำแหน่งใหม่
19.	นักวิชาการศึกษา	4	01-0805-001	นางสาวผดุงขวัญ บุตรสิน	ปริญญาตรี	10,700.-	

(ลงชื่อ).....

(นางสาวประภัสสร มาทอง)

ปลัดองค์การบริหารส่วนตำบลย่านรี

## 9. ภาระค่าใช้จ่ายเกี่ยวกับเงินเดือนและประโยชน์ตอบแทนอื่น

- 1) สำนักงานปลัด องค์การบริหารส่วนตำบลยานรี มีอัตรากำลังปัจจุบันจำนวน 7 ตำแหน่ง  
7 อัตรา มีรายละเอียดดังนี้

ที่	ตำแหน่ง	จำนวน (คน)	เงินเดือน คนละ	รวม	ขั้นที่เพิ่มในแต่ละปี		
					2555	2556	2557
1	นักบริหารงาน อบต.7	1	20,320	243,840	11,040	11,160	10,920
2	เจ้าหน้าที่วิเคราะห์นโยบายและแผน 6ว	1	13,530	162,360	9,240	9,000	9,000
3	นิติกร 5	1	10,700	128,400	7,320	7,320	7,320
4	เจ้าพนักงานธุรการ 4	1	11,700	140,400	6,240	6,120	6,000
5	บุคลากร 3-5/6ว	-	ว่าง	-	216,120	7,860	7,860
6	เจ้าพนักงานพัฒนาชุมชน2	1	8,610	103,320	4,320	4,320	4,560
7	พนักงานสูบน้ำ ( ถ่ายเอน )	1	9,910	118,920	4,440	5,760	5,040

- ปี 2555 มีความกำหนดตำแหน่ง เพิ่มขึ้น 1 ตำแหน่ง 1 อัตรา ดังนี้

ที่	ตำแหน่ง	จำนวน (คน)	เงินเดือน ขั้นต่ำ(1)	เงินเดือน ขั้นสูง(2)	เงินเดือนเฉลี่ยที่ต้องตั้งไว้ $(1)+(2)/2 \times 12$
1	นักบริหารงานทั่วไป 6	1	13,160	28,880	252,240

- ปี 2556 ไม่มีความต้องการกำหนดตำแหน่งเพิ่มขึ้น  
- ปี 2557 ไม่มีความต้องการกำหนดตำแหน่งเพิ่มขึ้น  
- ตั้งงบประมาณรายจ่ายประจำปี ดังนี้

ที่	ปี 2555	ปี 2556	ปี 2557
1	27,625,400 ล้านบาท	30,387,940 ล้านบาท	33,426,734 ล้านบาท

**หมายเหตุ** การตั้งงบประมาณรายจ่ายประจำปีให้เป็นไปตามแนวทางการจัดทำงบประมาณรายจ่ายประจำปีขององค์กรปกครองส่วนท้องถิ่น โดยประมาณการใกล้เคียงกับปีงบประมาณที่ผ่านมาหรือปีถัดไปเพิ่ม 10 %



2) ส่วนการคลัง องค์การบริหารส่วนตำบลย่านรี มีอัตรากำลังปัจจุบันจำนวน 5 ตำแหน่ง  
5 อัตรา มีรายละเอียดดังนี้

ที่	ตำแหน่ง	จำนวน (คน)	เงินเดือน คนละ	รวม	ขั้นที่เพิ่มในแต่ละปี		
					2555	2556	2557
1	นักบริหารงานการคลัง 6	1	16,920	203,040	9,240	9,000	9,120
2	เจ้าพนักงานพัสดุ 4	1	10,400	125,280	6,120	6,000	6,120
3	เจ้าพนักงานการเงินและบัญชี 3	1	9,540	114,480	4,920	4,800	4,920
4	เจ้าหน้าที่พัสดุ 2	1	6,970	83,640	3,840	4,080	3,960
	<b>ลูกจ้างประจำ</b>						
1	เจ้าพนักงานจัดเก็บรายได้	1	10,280	123,360	5,760	5,040	5,400

- ตั้งงบประมาณรายจ่ายประจำปี ดังนี้

ที่	ปี 2555	ปี 2556	ปี 2557
1	27,625,400 ล้านบาท	30,387,940 ล้านบาท	33,426,734 ล้านบาท

**หมายเหตุ** การตั้งงบประมาณรายจ่ายประจำปีให้เป็นไปตามแนวทางการจัดทำงบประมาณรายจ่ายประจำปีขององค์กรปกครองส่วนท้องถิ่น โดยประมาณการใกล้เคียงกับปีงบประมาณที่ผ่านมาหรือปีถัดไปเพิ่ม 10 %

3) ส่วนโยธา องค์การบริหารส่วนตำบลย่านรี มีอัตรากำลังปัจจุบันจำนวน 2 ตำแหน่ง  
2 อัตรา มีรายละเอียดดังนี้

ที่	ตำแหน่ง	จำนวน (คน)	เงินเดือน คนละ	รวม	ขั้นที่เพิ่มในแต่ละปี		
					2555	2556	2557
1	นักบริหารงานช่าง 6	1	19,200	230,400	9,240	9,720	10,080
2	วิศวกรโยธา 5	1	11,920	143,040	7,320	7,560	7,320

- ปี 2555 มีความกำหนดตำแหน่ง เพิ่มขึ้น 2 ตำแหน่ง 2 อัตรา ดังนี้

ที่	ตำแหน่ง	จำนวน (คน)	เงินเดือน ขั้นต่ำ(1)	เงินเดือน ขั้นสูง(2)	เงินเดือนเฉลี่ยที่ต้องตั้งไว้ (1)+(2)/2x12
1	ช่างโยธา 1-3/4	1	4,870	8,590	143,820
2	ช่างไฟฟ้า 1-3/4	1	4,870	8,590	143,820

- ปี 2556 ไม่มีความต้องการกำหนดตำแหน่งเพิ่มขึ้น

- ปี 2557 ไม่มีความต้องการกำหนดตำแหน่งเพิ่มขึ้น

- ตั้งงบประมาณรายจ่ายประจำปี ดังนี้

ที่	ปี 2555	ปี 2556	ปี 2557
1	27,625,400 ล้านบาท	30,387,940 ล้านบาท	33,426,734 ล้านบาท

**หมายเหตุ** การตั้งงบประมาณรายจ่ายประจำปีให้เป็นไปตามแนวทางการจัดทำงบประมาณรายจ่ายประจำปีขององค์กรปกครองส่วนท้องถิ่น โดยประมาณการใกล้เคียงกับปีงบประมาณที่ผ่านมาหรือปีถัดไปเพิ่ม 10 %

4) ส่วนการศึกษา องค์การบริหารส่วนตำบลย่านรี มีอัตรากำลังปัจจุบันจำนวน 1 ตำแหน่ง 1 อัตรา มีรายละเอียดดังนี้

ที่	ตำแหน่ง	จำนวน (คน)	เงินเดือน คนละ	รวม	ขั้นที่เพิ่มในแต่ละปี		
					2555	2556	2557
1	นักวิชาการศึกษา 4	1	10,700	128,400	7,320	7,320	7,320

- ปี 2555 มีความกำหนดตำแหน่ง เพิ่มขึ้น 1 ตำแหน่ง 1 อัตรา ดังนี้

ที่	ตำแหน่ง	จำนวน (คน)	เงินเดือน ขั้นต่ำ(1)	เงินเดือน ขั้นสูง(2)	เงินเดือนเฉลี่ยที่ต้องตั้งไว้ (1)+(2)/2x12
1	นักบริหารการศึกษา 6	1	13,160	28,880	252,240

- ปี 2556 ไม่มีความต้องการกำหนดตำแหน่งเพิ่มขึ้น
- ปี 2557 ไม่มีความต้องการกำหนดตำแหน่งเพิ่มขึ้น
- ตั้งงบประมาณรายจ่ายประจำปี ดังนี้

ที่	ปี 2555	ปี 2556	ปี 2557
1	27,625,400 ล้านบาท	30,387,940 ล้านบาท	33,426,734 ล้านบาท

**หมายเหตุ** การตั้งงบประมาณรายจ่ายประจำปีให้เป็นไปตามแนวทางการจัดทำงบประมาณรายจ่ายประจำปีขององค์กรปกครองส่วนท้องถิ่น โดยประมาณการใกล้เคียงกับปีงบประมาณที่ผ่านมาหรือปีถัดไปเพิ่ม 10 %

## 9. ภาระค่าใช้จ่ายเกี่ยวกับเงินเดือนและประโยชน์ตอบแทนอื่น

## การวิเคราะห์การกำหนดอัตราค่าจ้างเพิ่มของพนักงานส่วนตำบล องค์การบริหารส่วนตำบลย่านรี

ที่	สายงาน	ระดับ ตำแหน่ง	จำนวน ทั้งหมด	จำนวนที่มีอยู่ใน ปัจจุบัน		อัตราตำแหน่งที่คาดว่าจะ ต้องใช้ในช่วง ระยะเวลา 3 ปีข้างหน้า			อัตราค่าจ้างคน เพิ่ม/ลด			ภาระค่าใช้จ่ายที่เพิ่มขึ้น (2)			ค่าใช้จ่ายรวม (3)		
				จำนวน (คน)	เงินเดือน (1)	2555	2556	2557	2555	2556	2557	2555	2556	2557	2555	2556	2557
1	นักบริหารงานองค์การบริหารส่วนตำบล 7 (ปลัด อบต.)	7	1	1	243,840 (20,320)	-	-	-	-	-	-	11,040	11,160	10,920	254,880	266,040	276,960
	<b>สำนักงานปลัดฯ</b>																
2	นักบริหารงานทั่วไป 6	6	1	-	-	1	1	1	+1	-	-	252,240	10,020	10,080	252,240	262,260	272,340
3	จนท.วิเคราะห์นโยบายและแผน	6ว	1	1	162,360 (13,530)	-	-	-	-	-	-	9,240	9,000	9,000	171,600	171,360	171,360
4	นิติกร	5	1	1	128,400 (10,700)	-	-	-	-	-	-	7,320	7,320	7,320	135,720	135,720	135,720
5	เจ้าพนักงานธุรการ	4	1	1	140,400 (11,700)	-	-	-	-	-	-	6,240	6,120	6,000	146,640	146,520	146,400
6	เจ้าพนักงานพัฒนาชุมชน	2	1	1	103,320 (8,610)	-	-	-	-	-	-	4,320	4,320	4,560	107,640	107,640	107,880
7	บุคลากร	3-5/6ว.	1	ว่าง	-	-	-	-	-	-	-	216,120	7,860	7,860	216,120	233,980	231,840
	<b>ลูกจ้างประจำ</b>																
1	พนักงานสูบน้ำ (ถ้ายโอน)	-	1	1	118,920 (9,910)	-	-	-	-	-	-	4,440	5,760	5,040	123,360	124,680	123,960

ที่	สายงาน	ระดับตำแหน่ง	จำนวนทั้งหมด	จำนวนที่มีอยู่ในปัจจุบัน		อัตราตำแหน่งที่คาดว่าจะต้องใช้ในวงระยะเวลา 3 ปีข้างหน้า			อัตรากำลังคน เพิ่ม/ลด			ภาวะค่าใช้จ่ายที่เพิ่มขึ้น (2)			ค่าใช้จ่ายรวม (3)		
				จำนวน (คน)	เงินเดือน (1)	2555	2556	2557	2555	2556	2557	2555	2556	2557	2555	2556	2557
	<b>ส่วนการคลัง</b>																
1	นักบริหารการคลัง 6 (หัวหน้าส่วนการคลัง)	6	1	1	203,040 (16,920)	-	-	-	-	-	-	9,240	9,000	9,120	212,280	212,040	212,160
2	เจ้าพนักงานการเงินและบัญชี	3	1	1	114,480 (9,540)	-	-	-	-	-	-	4,920	4,800	4,920	119,400	119,280	119,400
3	เจ้าพนักงานพัสดุ	4	1	1	125,280 (10,440)	-	-	-	-	-	-	6,120	6,000	6,120	131,400	131,280	131,400
4	เจ้าหน้าที่พัสดุ	2	1	1	83,640 (6,970)	-	-	-	-	-	-	3,840	4,080	3,960	87,480	87,720	87,600
	<b>ลูกจ้างประจำ</b>																
1.	เจ้าหน้าที่จัดเก็บรายได้	-	1	1	123,360 (10,280)	-	-	-	-	-	-	5,760	5,040	5,400	129,120	128,400	128,760

ที่	สายงาน	ระดับตำแหน่ง	จำนวนทั้งหมด	จำนวนที่มีอยู่ในปัจจุบัน		อัตราตำแหน่งที่คาดว่าจะต้องใช้ในช่วงระยะเวลา 3 ปีข้างหน้า			อัตรากำลังคน เพิ่ม/ลด			ภาระค่าใช้จ่ายที่เพิ่มขึ้น (2)			ค่าใช้จ่ายรวม (3)		
				จำนวน (คน)	เงินเดือน (1)	2555	2556	2557	2555	2556	2557	2555	2556	2557	2555	2556	2557
	<b>ส่วนโยธา</b>																
1	นักบริหารงานช่าง 6 (หัวหน้าส่วนโยธา)	6	1	1	230,400 (19,200)	-	-	-	-	-	-	9,240	9,720	10,080	239,640	240,120	240,480
2	วิศวกรโยธา	5	1	1	143,040 (11,920)	-	-	-	-	-	-	7,320	7,560	7,320	150,360	150,600	150,360
3	ช่างไฟฟ้า	1-3/4	1	-	-	1	1	1	+1	-	-	143,820	5,100	5,100	143,820	148,920	154,020
4	ช่างโยธา	1-3/4	1	-	-	1	1	1	+1	-	-	143,820	5,100	5,100	143,820	148,920	154,020
	<b>ส่วนการศึกษา ศาสนาและวัฒนธรรม</b>																
1	นักบริหารงานการศึกษา 6 (หัวหน้าส่วนการศึกษาฯ)	6	1	-	-	1	1	1	+1	-	-	252,240	10,020	10,080	252,240	262,260	272,340
2	นักวิชาการศึกษา	4	1	1	128,400 (10,700)	-	-	-	-	-	-	7,320	7,320	7,320	135,720	135,720	135,720

สายงาน	จำนวนทั้งหมด	จำนวนที่มีอยู่ในปัจจุบัน		อัตราตำแหน่งที่คาดว่าจะต้องใช้ในช่วงระยะเวลา 3 ปีข้างหน้า			อัตรากำลังคน เพิ่ม/ลด			ภาระค่าใช้จ่ายที่เพิ่มขึ้น (2)			ค่าใช้จ่ายรวม (3)		
		จำนวน (คน)	เงินเดือน (1)	2555	2556	2557	2555	2556	2557	2555	2556	2557	2555	2556	2557
รวมทุกตำแหน่ง (4)	19	14	1,929,960	4	4	4	+4	-	-	1,100,160	129,540	130,260	3,030,120	3,088,780	3,128,760
ค่าจ้างพนักงานจ้าง (5)	13	13	935,880	-	-	-	-	-	-	15,360	16,080	16,320	1,039,800	1,049,280	1,059,000
ประโยชน์ตอบแทนอื่น(6)													606,024	617,756	625,752
รวมไม่เกินร้อยละ 40 (7)													16.92%	15.65%	14.40%

หมายเหตุ

- (1) จ่ายจริง
- (2) คิดจาก (เงินเดือนขั้นต่ำ + ขั้นสูงของระดับตำแหน่งนั้น หารด้วย 2 แล้ว คูณด้วย 12) + ชั้นเงินเดือนคงเดิมที่เพิ่มขึ้น
- (3) ภาระค่าใช้จ่ายปีที่ผ่านมา + (2)
- (4) รวมค่าใช้จ่ายทั้งหมด
- (5) คิดจ้างค่าจ้างพนักงานจ้างตามแผนอัตรากำลัง 4 ปี
- (6) คิดจาก ( 4 ) คูณด้วย 20 %
- (7) คิดจาก ( 4 ) + ( 5 ) + ( 6 ) หารด้วยจำนวนงบประมาณรายจ่ายประจำปีนั้นคูณด้วย 100

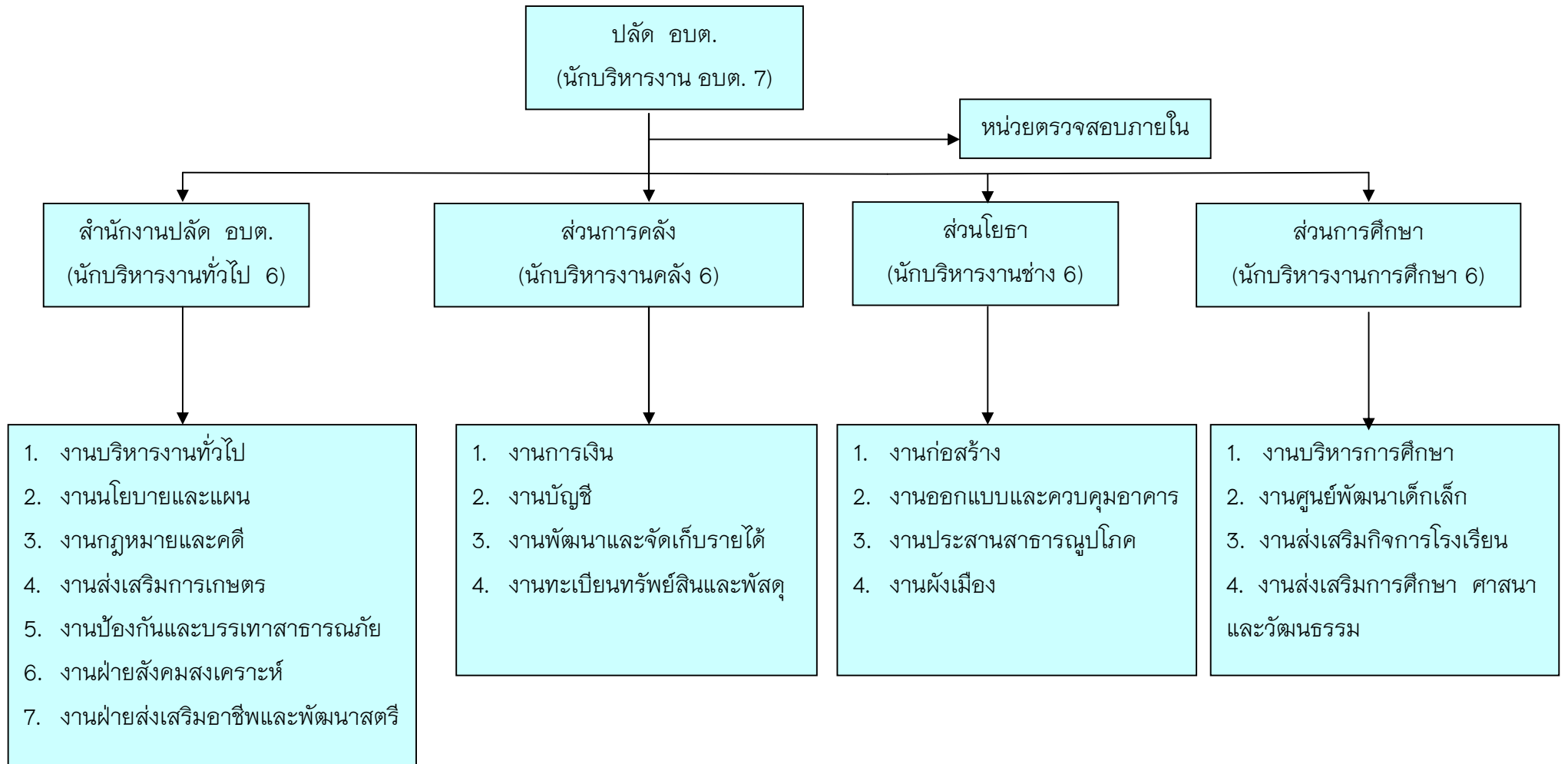
สรุป ค่าใช้จ่ายตามมาตรา 35 แห่ง พ.ร.บ.ระเบียบบริหารงานบุคคลส่วนท้องถิ่น พ.ศ. 2542

- (1) งบประมาณรายจ่ายประจำปี 2554 จำนวน 25,114,000 บาท ( ข้อบัญญัติงบประมาณ ปี 2554 )
- (2) งบประมาณการรายจ่ายประจำปีใกล้เคียงกับปีงบประมาณหรือปีถัดไปเพิ่ม 10 %

ปีงบประมาณ	ประมาณการรายจ่าย(บาท)	ค่าใช้จ่ายตามมาตรา 35 ฯ (บาท)	คิดเป็นร้อยละ
2555	27,625,400	3,030,120	16.92
2556	30,387,940	3,088,780	15.65
2557	33,426,734	3,128,760	14.40

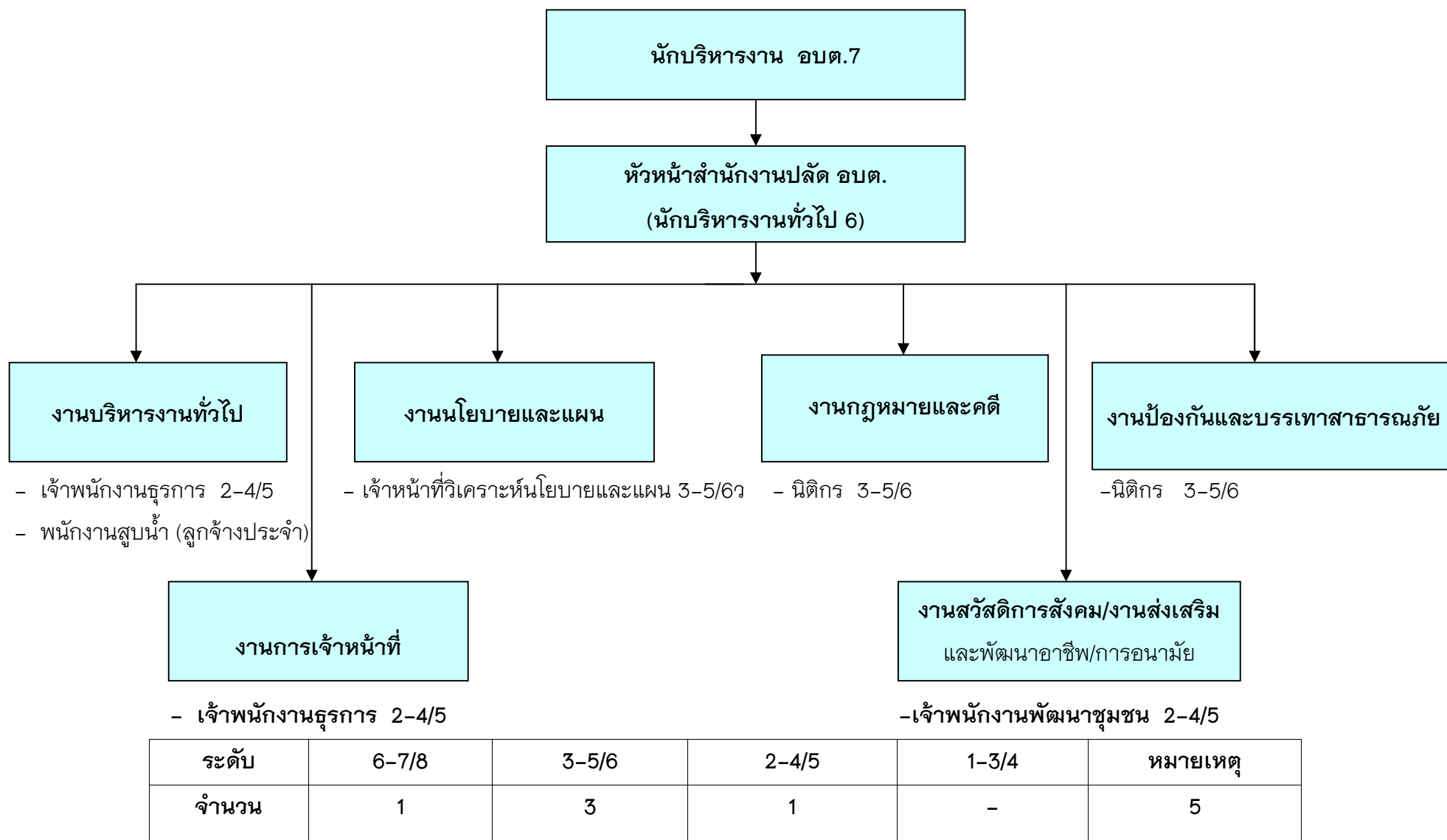
### 13. แผนภูมิโครงสร้างการแบ่งส่วนราชการตามแผน

#### โครงสร้างส่วนราชการขององค์การบริหารส่วนตำบลย่านรี



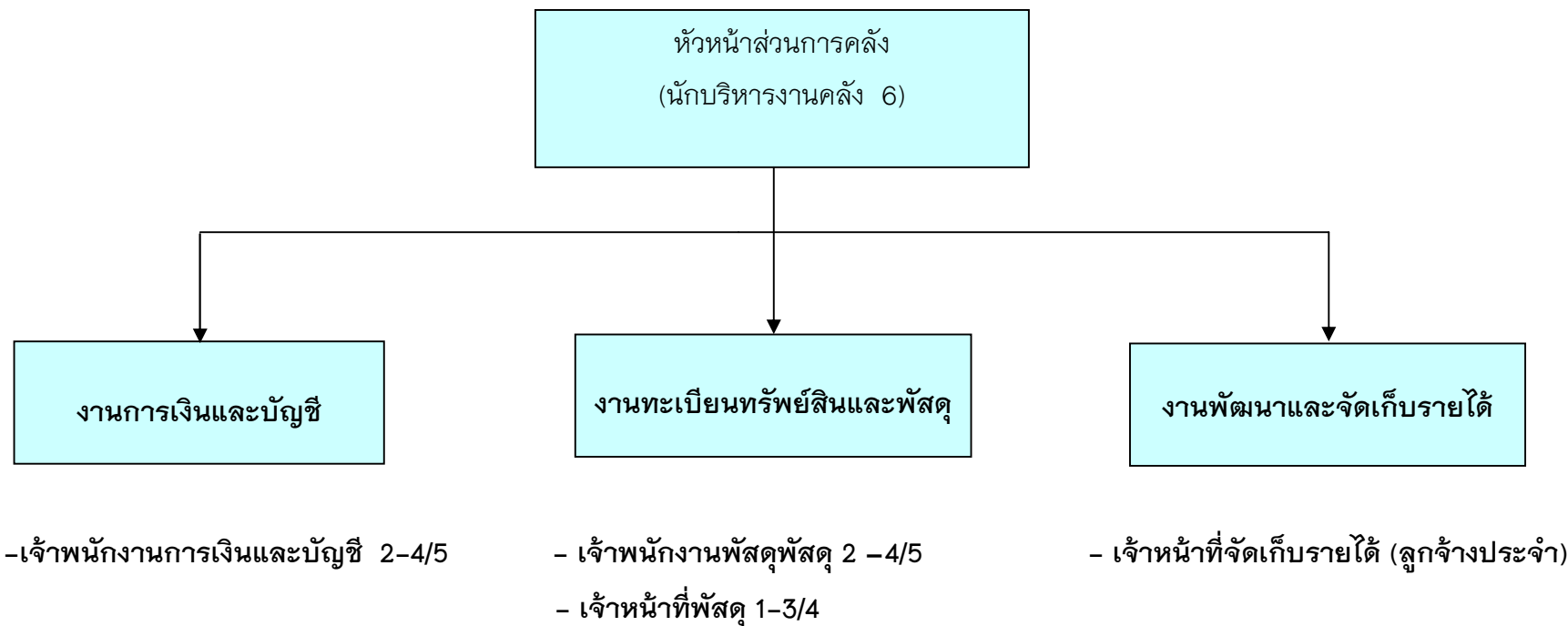


## โครงสร้างของสำนักงานปลัด



หมายเหตุ ปัจจุบันปลัด อบต. ทำหน้าที่หัวหน้าสำนักงานปลัด อบต. ด้วย

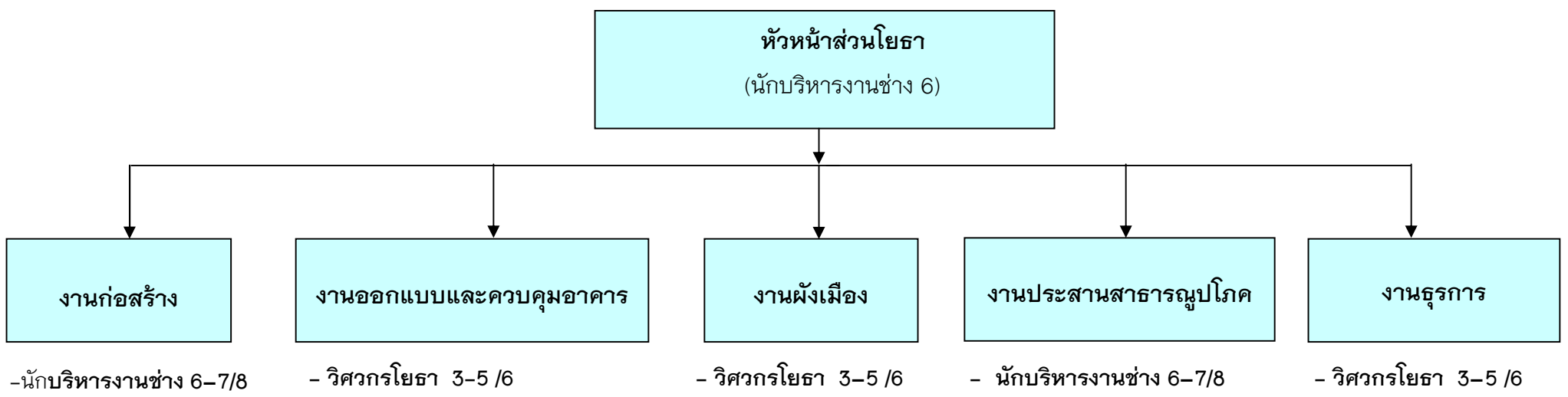
## โครงสร้างส่วนการคลัง



ระดับ	6-7/8	3-5/6	2-4/5	1-3 /4	หมายเหตุ
จำนวน	1	2	1	-	4

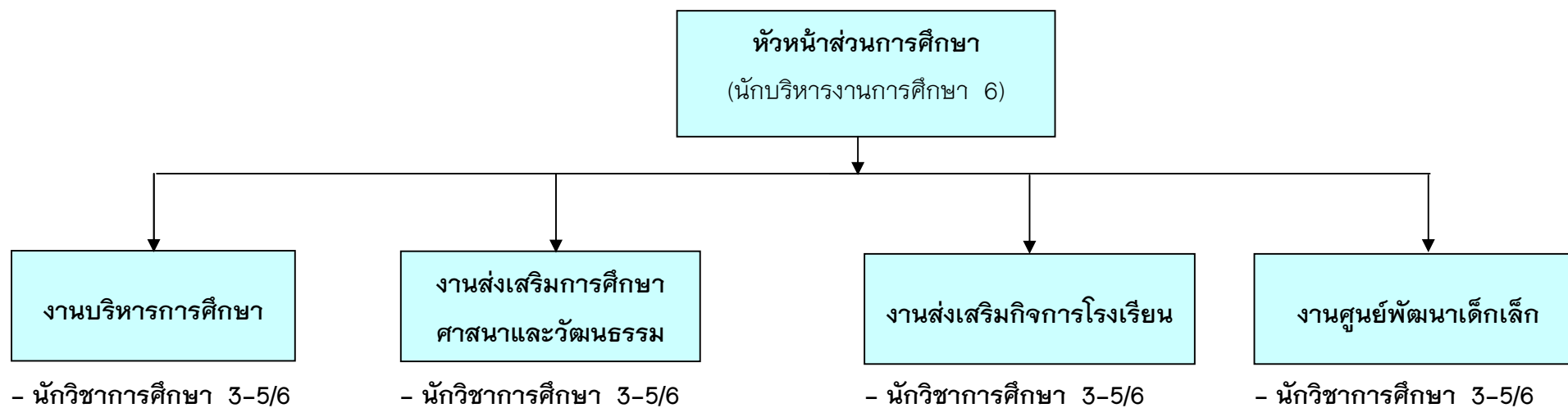
**หมายเหตุ** ลูกจ้างประจำ (เจ้าหน้าที่จัดเก็บรายได้ 1 คน)

### โครงสร้างส่วนโยธา



ระดับ	6-7/8	3-5 /6 ว	2-4/5	1-3/4	หมายเหตุ
จำนวน	1	1	-	-	2

## โครงสร้างส่วนการศึกษา ศาสนาและวัฒนธรรม



ระดับ	6-7/8	3-5/6	2-4/5	1-3/4	หมายเหตุ
จำนวน	-	1	-	-	1

**หมายเหตุ** ปัจจุบันนักวิชาการการศึกษา ทำหน้าที่รักษาการหัวหน้าส่วนการศึกษา

## 11. แนวทางการพัฒนาพนักงานส่วนตำบล

กระบวนการบริหารงานบุคคลขององค์กร จะเป็นกระบวนการหนึ่งที่ทุกองค์กรจะต้องปฏิบัติตั้งแต่เริ่มต้น การวางแผนกำลังคน การสรรหา การคัดเลือก การใช้ประโยชน์จากทรัพยากรบุคคล การประเมินผลการปฏิบัติงาน ซึ่งรวมถึงการพัฒนาบุคลากรที่มีจะต้องมีการพัฒนาอย่างต่อเนื่อง การพัฒนาระบบการบริหารงานและพัฒนาทรัพยากรบุคคลของหน่วยงานจึงมีความจำเป็นอย่างยิ่ง องค์กรการบริหารส่วนตำบลจะต้องมีแผนแม่บทพัฒนาบุคลากรที่กำหนดไว้ล่วงหน้า เพื่อเพิ่มพูนความรู้ทักษะทัศนคติที่ดี มีคุณธรรมและจริยธรรม อันจะทำให้การปฏิบัติหน้าที่ของข้าราชการองค์กรการบริหารส่วนตำบลเป็นไปอย่างมีประสิทธิภาพ

การพัฒนาบุคลากรขององค์กรการบริหารส่วนตำบล จึงต้องมีการพัฒนาอย่างเป็นระบบและเป็นไปอย่างต่อเนื่อง ตลอดจนมีความสอดคล้องกับเจ้าหน้าที่ภารกิจที่เกิดขึ้นในหน่วยงาน เพราะในการพัฒนาขีดความสามารถของบุคลากรจะต้องให้มีความเหมาะสมกับเจ้าหน้าที่ความรับผิดชอบ การพัฒนาบุคลากรจะต้องมีการพัฒนาอย่างทั่วถึง คือจะต้องพัฒนาทั้งระดับผู้บริหารและระดับผู้ปฏิบัติงานทุกคนในสายงานที่อยู่ในองค์การบริหารส่วนตำบล โดยข้าราชการองค์กรการบริหารส่วนตำบลทุกคน ทุกตำแหน่ง ได้มีโอกาสที่จะได้รับการพัฒนาภายในช่วงระยะเวลาตามแผนอัตรากำลัง 3 ปี

### การพัฒนาผู้บริหาร

องค์การบริหารส่วนตำบลยำนรี กำหนดแผนการพัฒนาผู้บริหารที่เป็นผู้บริหารระดับต้น ผู้บริหารที่เป็นผู้บริหารระดับกลาง ผู้บริหารที่เป็นผู้บริหารระดับสูง กำหนดแนวทางการพัฒนาบุคลากรไว้ อย่างชัดเจน ดังนี้

1. การฝึกอบรม กำหนดแนวทางการพัฒนาโดยมีการฝึกอบรมทั้งระดับผู้บริหารระดับต้น ผู้บริหารระดับกลาง ผู้บริหารระดับสูง โดยวิธีการฝึกอบรมที่กำหนดไว้เองและร่วมกับสถาบันและองค์กรต่าง ๆ ภายนอกที่ได้มีการจัดอบรมหลักสูตรต่าง ๆ

2. การสัมมนา พัฒนาผู้บริหารตามแนวทางนี้เป็นวิธีหนึ่งที่ใช้การจัดสัมมนาขึ้นเพื่อใช้เป็นทิศทางในการพัฒนาองค์กร เพราะการพัฒนาผู้บริหารระดับสูงส่วนใหญ่จะเป็นการแลกเปลี่ยนประสบการณ์ในการบริหารงาน การแสดงความคิดเห็นและเป็นการระดมสมองของผู้บริหารองค์กรที่มีแนวทางการบริหารที่ใกล้เคียงกัน องค์กรการบริหารส่วนตำบลจึงได้จัดสัมมนาขึ้น ซึ่งจะเป็นทั้งในหน่วยงาน ภายนอกและสถาบันหรือองค์กรที่ได้มีการจัดขึ้นในหลายหลักสูตรที่เกี่ยวข้องกับการบริหารงานองค์กร

3. การทัศนศึกษาดูงาน เป็นแนวทางหนึ่งที่องค์การบริหารส่วนตำบลยำนรี ได้ให้ความสำคัญกับทัศนศึกษาดูงาน เพราะจะได้เกิดความรู้หรือประสบการณ์ที่ได้รับจากการไปดูงาน

## 12. ประกาศคุณภาพจริยธรรมของพนักงานส่วนตำบล

รัฐธรรมนูญแห่งราชอาณาจักรไทย พ.ศ.2540 มาตรา 77 ได้บัญญัติให้รัฐจัดทำมาตรฐานทางคุณธรรมและจริยธรรมของข้าราชการ ประกอบกับคณะรัฐมนตรีได้กำหนดให้ส่วนราชการแต่ละส่วน ประกาศคุณธรรม จริยธรรมของข้าราชการในส่วนราชการ ให้ประกาศกำหนดเป็นนโยบายที่จะต้องปฏิบัติ องค์การบริหารส่วนตำบลย่านรีได้ตระหนักและให้ความสำคัญกับการปฏิบัติงานของบุคลากรที่ทุกคนจะต้องมีจิตสำนึกในหน้าที่และจะต้องยึดถือและปฏิบัติตาม โดยจะต้องมีการพัฒนาและได้รับการอบรม และกำหนดคุณธรรมจริยธรรม เพื่อเป็นหลักในการปฏิบัติงานและอนาคตอันใกล้นี้ องค์การบริหารส่วนตำบลย่านรีจึงได้ประกาศกำหนดให้เป็นแนวทางมาตรฐานทางคุณธรรมและจริยธรรม

### ก. มาตรฐานทางคุณธรรมและจริยธรรมของข้าราชการองค์การบริหารส่วนตำบล

ในการปฏิบัติงานของบุคลากรสังกัดองค์การบริหารส่วนตำบลย่านรี จะต้องมีความประพฤติประจําใจ และต้องยึดหลักการต่าง ๆ ในการปฏิบัติงาน ดังนี้

1. หลักนิติธรรม ในการปฏิบัติงานในหน้าที่บุคลากรขององค์การบริหารส่วนตำบลย่านรี จะต้องมีความประพฤติประจําใจ จะต้องเป็นผู้มีความซื่อสัตย์ต่อตนเอง ต่อหน้าที่ และจะต้องถือปฏิบัติตามหลักกฎหมายระเบียบปฏิบัติต่าง ๆ ที่เกี่ยวข้อง
2. หลักคำสอนของพุทธศาสนา บุคลากรขององค์การบริหารส่วนตำบล ทุกคนล้วนเป็นชาวพุทธ และในการปฏิบัติงานต่างมีธรรมะยึดเหนี่ยวประจําใจ เพราะการปฏิบัติงานให้สำเร็จหรือบรรลุวัตถุประสงค์สิ่งใดนั้น ในบางครั้งบุคลากรจะต้องอิงหลักธรรมะ
3. หลักธรรมาภิบาล ในการปฏิบัติงานในหน้าที่ของบุคลากรทุกคน ต่างมีความมุ่งมั่น และจะต้องใช้หลักธรรมาภิบาลในการบริหารงานและการปฏิบัติงานในหน้าที่

### ข. จรรยาบรรณข้าราชการขององค์การบริหารส่วนตำบล

ในการปฏิบัติงานของบุคลากรขององค์การบริหารส่วนตำบลจะต้องยึดหลักถือจริยธรรมหรือจรรยาบรรณของข้าราชการพลเรือน พ.ศ.2537 ซึ่งได้กำหนดจรรยาบรรณของข้าราชการ

1. จรรยาบรรณต่อตนเอง
2. จรรยาบรรณต่อหน่วยงาน
3. จรรยาบรรณต่อผู้บังคับบัญชา ผู้ที่อยู่ใต้บังคับบัญชาและผู้ร่วมงาน
4. จรรยาบรรณต่อประชาชนและสังคม

## ค. แนวทางการปฏิบัติตนและการปฏิบัติงานของข้าราชการองค์การบริหารส่วนตำบล

### การปฏิบัติตนและการวางตน

1. มีศีลธรรม จริยธรรม ประพฤติตนให้เหมาะสมและเป็นตัวอย่างที่ดีแก่ประชาชนทั่วไป
2. ซื่อสัตย์และไม่แสวงหาประโยชน์โดยมิชอบ
3. เป็นผู้ตรงต่อเวลาและใช้เวลาราชการให้เกิดประโยชน์ต่อราชการ
4. เพิ่มพูนความรู้ ความสามารถ และทักษะอยู่เสมอ
5. วางตนให้เป็นที่เชื่อถือ และเป็นตัวอย่างที่ดีแก่ประชาชนทั่วไป
6. สุภาพ มีน้ำใจ และมนุษยสัมพันธ์อันดี
7. วางตัวเป็นกลางทางการเมืองและปรับตัวเข้ากับทุกฝ่ายได้
8. ร่วมกิจกรรมและปฏิบัติธรรมตามหลักศาสนาเป็นนิจ
9. ยึดหลักธรรมะ “พรหมวิหาร 4 เมตตา กรุณา มุทิตา อุเบกขา”

### การปฏิบัติงาน

1. มีความรับผิดชอบและมุ่งความสำเร็จของงาน
2. ทำงานเต็มกำลังความรู้ความสามารถ รอบคอบ รวดเร็ว ถูกต้องโปร่งใส สมเหตุสมผล
3. รักษาและใช้ทรัพย์สินของทางราชการอย่างประหยัด คุ่มค่า
4. ยอมรับฟังความคิดเห็นของผู้อื่นด้วยหลักการและเหตุผล
5. ช่วยเหลือเกื้อกูลซึ่งกันและกัน และรักสามัคคี
6. ละเว้นนำผลงานของคนอื่นมาเป็นของตน
7. ให้บริการด้วยความเป็นธรรม เอื้อเฟื้อ มีน้ำใจ ใช้กริยาสุภาพอ่อนโยน
8. ใช้คนให้เหมาะสมกับงาน
9. บริหารงานบุคคลยึดหลักคุณธรรม
10. ยกย่องชมเชยตามโอกาสอันควรเพื่อกระตุ้นและขวัญกำลังใจ
11. เน้นการประสานงานและการมีส่วนร่วม “ร่วมคิด ร่วมทำ ร่วมรับผิดชอบ ร่วมแก้ไข”
12. ทำงานอย่างมีแผน (แผนคน แผนงาน แผนงบประมาณ)
13. ลดขั้นตอน วิธีการ และระยะเวลาการปฏิบัติงานให้เกิดความรวดเร็ว
14. เร่งสร้างองค์กรและสถาบัน มาตรฐานรากของท้องถิ่นให้เกิดความเข้มแข็ง
15. เผยแพร่ข้อมูลข่าวสาร และการปฏิบัติราชการให้ประชาชนรับทราบอย่างกว้างขวาง
16. ยึดหลักธรรมะ “อิทธิบาท 4 ฉันทะ วิริยะ จิตตะ วิมังสา”